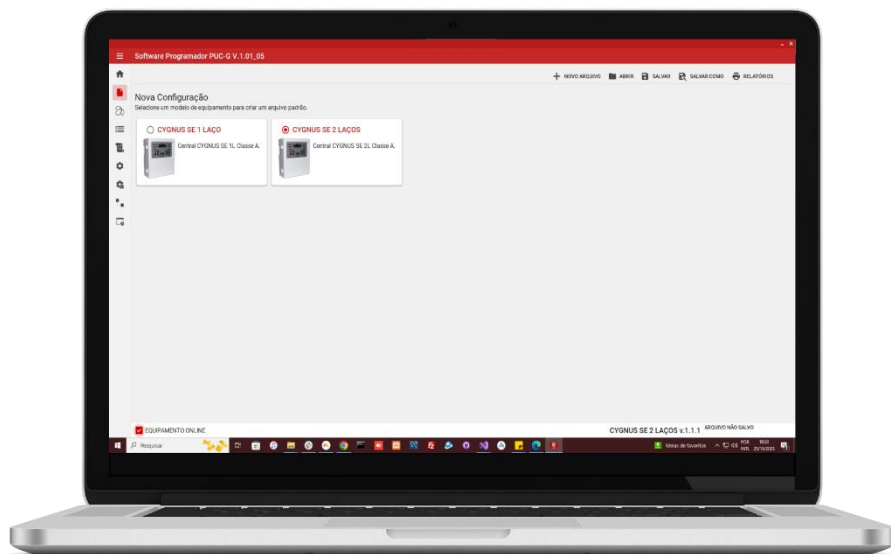


PUC-G



CYGNUS

MANUAL DE INSTRUÇÕES

Versão: 1.1.1

Manual de instruções revisão 01 – Junho/2024

APRESENTAÇÃO

O software programador PUC-G foi desenvolvido para atender às necessidades dos instaladores e técnicos que desejam agilidade no processo de configuração dos equipamentos da linha Cygnus, da Ilumac.

Possui a capacidade de realizar a configuração conectado diretamente no equipamento por um cabo USB ou realizar a programação sem estar próximo dele e descarregar o arquivo posteriormente.

Com o PUC-G, é possível realizar a personalização de nomes para cada dispositivo até o ajuste da sensibilidade dos detectores analógicos, configuração de períodos de sensibilidade, ajuste de retardos, ativação/desativação de saídas, atualização de firmware e muito mais.

Sua operação é totalmente intuitiva e simples: instalou, abriu o software, conectou ao computador, configurou e pronto. E ainda se o equipamento não estiver acessível, você pode criar um arquivo com as configurações do sistema, salvar no seu computador e depois conectar com o equipamento, enviar as configurações do arquivo salvo, e pronto. Simples assim.

Todas as especificações fornecidas neste manual são atuais na época da publicação. Entretanto, devido à política da ILUMAC de melhoria contínua do produto, nos reservamos o direito de fazer alterações a qualquer momento, sem notificação.

Obrigado por confiar na ILUMAC.

SUMÁRIO

1	REQUISITOS MÍNIMOS DO SISTEMA	5
2	INSTALANDO O SOFTWARE.....	6
3	CONEXÃO DA CENTRAL COM O COMPUTADOR.....	8
4	UTILIZANDO O SOFTWARE	9
4.1	Tela de Inicial	9
4.1.1	Menu de opções	10
4.1.2	Barra de Status	10
4.2	Menu Arquivos.....	11
4.3	Menu Laços e Saídas.....	12
4.3.1	Modo de Visualização Padrão	12
4.3.2	Modo de Visualização por Tabela	14
4.4	Menu Retardos	15
4.5	Menu Geral.....	17
4.5.1	Definição de Período de Sensibilidades.....	17
4.5.2	Relógio.....	18
4.5.3	Modo de Funcionamento.....	18
4.5.4	Buzzer.....	18
4.6	Menu Ferramentas	19
4.7	Menu Conexão	20
4.8	Menu Sistema.....	21
5	ATUALIZANDO O FIRMWARE DO SEU EQUIPAMENTO	22
5.1	Atualização de Firmware de um Equipamento Ilumac.....	22
5.2	Recuperação de Firmware	23

1 REQUISITOS MÍNIMOS DO SISTEMA

Requisitos para a instalação do Software Programador PUC-G em seu computador.

Sistemas operacionais compatíveis:

Microsoft Windows 7 – 32 ou 64bits;
Microsoft Windows 8.1 – 32 ou 64bits;
Microsoft Windows 10 – 32 ou 64bits;
Microsoft Windows 11 – 32 ou 64bits;

Requisitos de configuração mínima:

Processador Intel Pentium 4 ou equivalente;
1GB de Memória RAM;
400MB de espaço em disco;

Requisitos de configuração recomendados:

Processador Intel Core i3 ou equivalente;
4GB de Memória RAM;
400MB de espaço em disco;

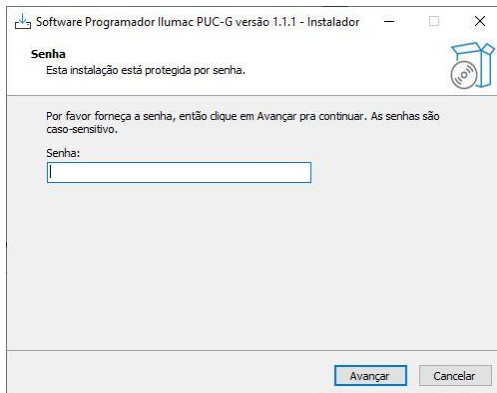
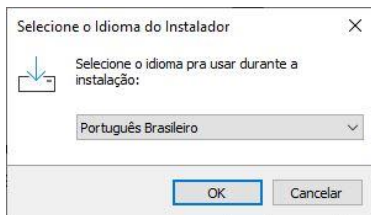
Requisitos para a instalação e uso do Software Programador PUC-G:

O usuário deve ter permissão de Administrador do Windows para efetuar a instalação;
O Windows deve estar com as atualizações de sistema em dia;
O computador deve conter uma Porta USB versão 1.0 ou superior;

2 INSTALANDO O SOFTWARE

Baixe e instale gratuitamente o software programador PUC-G, através de nosso site: www.ilumac.com.br.

Após o download e iniciado a instalação, o software pedirá para você escolher o idioma, e, posteriormente, solicitará uma senha para ocorrer a instalação.

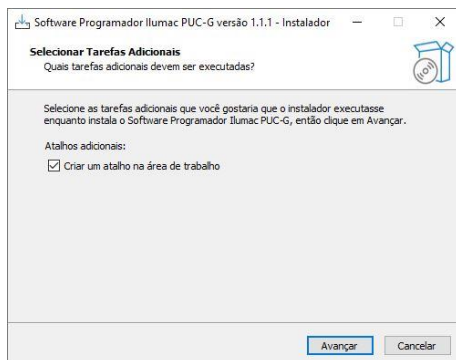


Entre em contato com o nosso time de suporte técnico, através dos canais de atendimento informados logo a seguir, e solicite a senha de instalação.

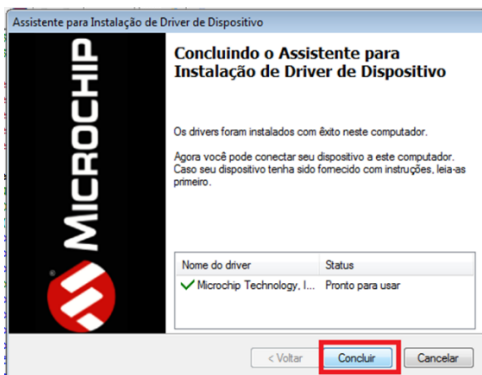
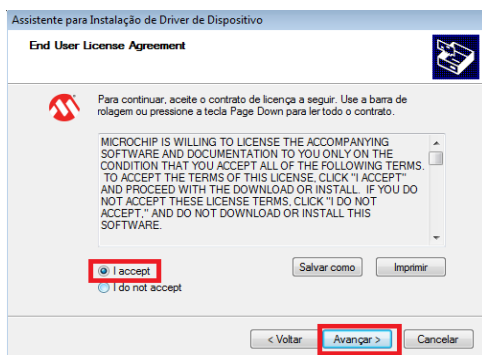
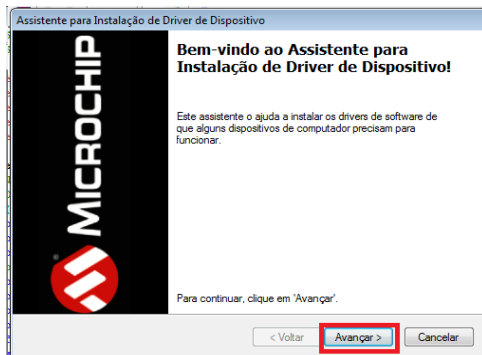
Telefone: (14) 3213-1100
WhatsApp: (14) 99905-8200
E-mail: sat@gafel.com.br



Após inserir a senha, prossiga com a instalação normalmente.



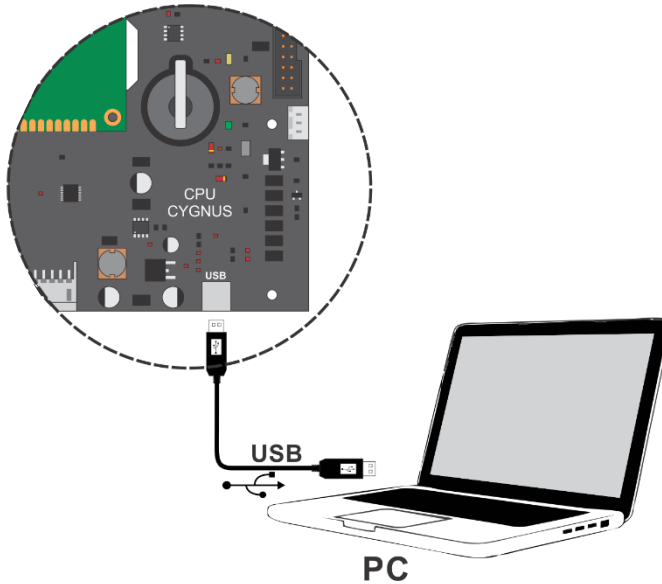
IMPORTANTE: Ao chegar no final da instalação, é necessário instalar também os drivers de comunicação. A não instalação dos drivers poderá causar falhas na comunicação do software programador com os equipamentos.



3 CONEXÃO DA CENTRAL COM O COMPUTADOR

Para que o software se comunique com o equipamento, é necessário efetuar a conexão do cabo USB (acompanha o produto) no equipamento e no computador.

Na sequência, acesse o menu de configurações do equipamento e selecione a opção de conexão USB com o software programador, conforme orienta o manual do produto.



4 UTILIZANDO O SOFTWARE

O software programador pode ser utilizado em dois momentos:

- 1) **Conectado ao equipamento (online):** Com o equipamento estando conectado, todas as configurações realizadas já são registradas nele, sem a necessidade de enviar as informações manualmente;
- 2) **Criando um arquivo de configuração offline e descarregando no equipamento posteriormente:** Com o equipamento desconectado, cria-se um arquivo com as configurações necessárias, devendo carregar esse arquivo manualmente nele, após conectá-lo com o software;

Algumas configurações ou funções somente podem ser acessadas ou realizadas com o equipamento estando conectado, como por exemplo a atualização do firmware ou coletando as informações registradas no log de eventos, entre outras.

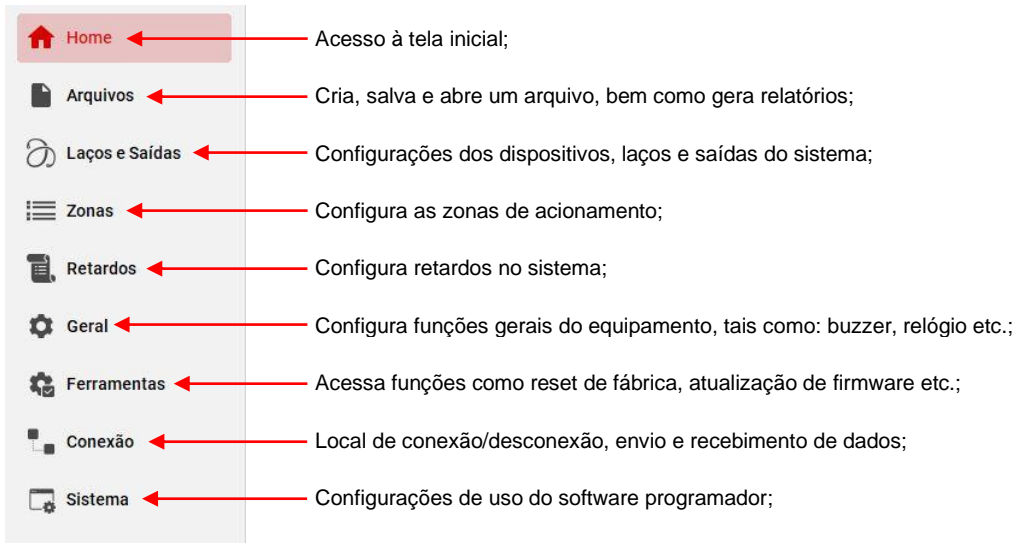
4.1 Tela de Inicial

Na tela inicial contém 2 regiões importantes: menu para acesso das configurações na lateral esquerda e a barra de status, localizada na parte inferior da tela.



4.1.1 Menu de opções

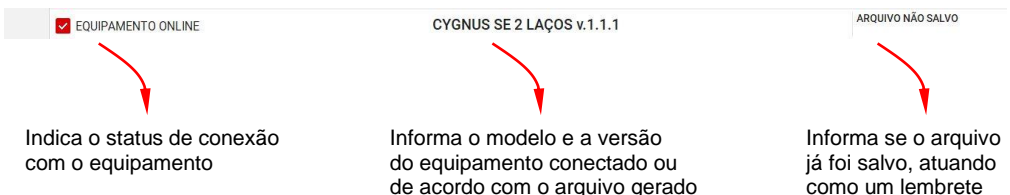
O menu de opções lateral é por onde ocorre o acesso às configurações e funções do software, divididos da seguinte forma:



Na sequência você conhecerá todas as ferramentas e funções de cada menu.

4.1.2 Barra de Status

A barra de status existente na parte inferior da tela é composta da seguinte forma:



4.2 Menu Arquivos

O menu “ARQUIVOS” é onde:

- 1) Cria um novo arquivo para configuração offline, de acordo com o modelo;
- 2) Salva um arquivo já configurado em alguma pasta do seu computador;
- 3) Abre um arquivo já configurado e salvo para descarregar na central;
- 4) Gera relatórios das configurações realizadas, nos formatos PDF ou em Excel e salva como padrão na seguinte pasta do seu sistema:
Documentos\Ilumac\Software Programador PUC-G\Relatorios;



4.3 Menu Laços e Saídas

O menu “LAÇOS E SAÍDAS” é por onde configura-se:

- 1) Quais laços estarão ativados e habilitados;
- 2) Quantidade de dispositivos que estarão ativados e habilitados;
- 3) As saídas que estarão em uso (saídas auxiliares e de sirenes);
- 4) Demais configurações particulares de cada dispositivo, tais como: o seu endereço, a sua descrição, o seu tipo e a sua sensibilidade (para os dispositivos analógicos);
- 5) O PUC-G oferece dois formatos de visualização desta tela, sendo o formato padrão, abrindo janelas separadas para cadastrar os dispositivos ou realizando o cadastro por uma vista denominada “modo tabela”, realizadas no seu próprio grid.

4.3.1 Modo de Visualização Padrão

Este modo de visualização exibe as configurações de laços, saídas e de todos os dispositivos cadastrados e os exibe na sequência por endereços.

Se for o primeiro uso, esta tela estará em branco e você deverá configurar os laços que estão ativos e habilitados, as saídas que serão utilizadas e que deverão estar ativadas e realizar o cadastro dos dispositivos que serão utilizados.

Visualiza as saídas para ativar/desativar

Visualização em Modo Tabela

Define a quantidade de dispositivos

Realiza o cadastro dos dispositivos

Ativa seleção Múltipla

MODO TABELA (F4) QUANTIDADE DE ENDEREÇOS (F3) CADASTRAR DISPOSITIVO (F1)

LAÇO 01 SAÍDAS LOCAIS

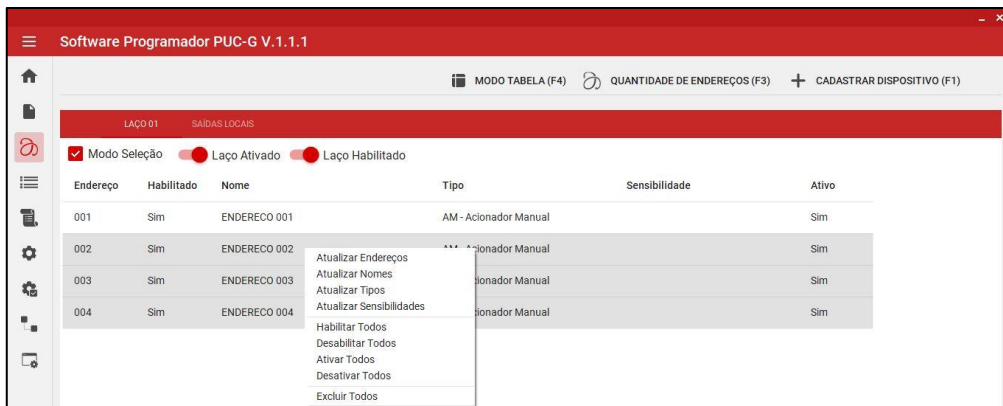
Modo Seleção Laço Ativado Laço Habilitado

Botões de controle do laço

Endereço	Habilitado	Nome	Tipo	Sensibilidade	Ativo
001	Sim	ENDERECO 001	AM - Aclonador Manual		Sim
002	Sim	ENDERECO 002	AM - Aclonador Manual		Sim
003	Sim	ENDERECO 003	AM - Aclonador Manual		Sim
004	Sim	ENDERECO 004	AM - Aclonador Manual		Sim

Área dos Dispositivos

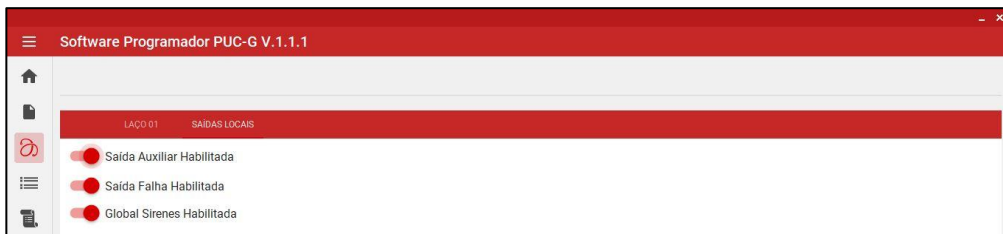
Em casos em que uma configuração é comum para mais de um dispositivo, basta marcar a caixa “Modo Seleção”, e, segurando a tecla CTRL ou SHIFT pressionada, selecione todos os dispositivos que deverão possuir essa mesma configuração e clique com o botão direito do mouse para abrir as opções de atualização múltipla.



Para alterar os parâmetros dos dispositivos, basta clicar sobre eles e efetuar as devidas modificações e salvá-las, através dos botões na região superior.



Ao clicar sobre “Saídas Locais” você terá acesso às saídas auxiliares e de sirenes da central/equipamento e definir se estarão ou não ativadas.



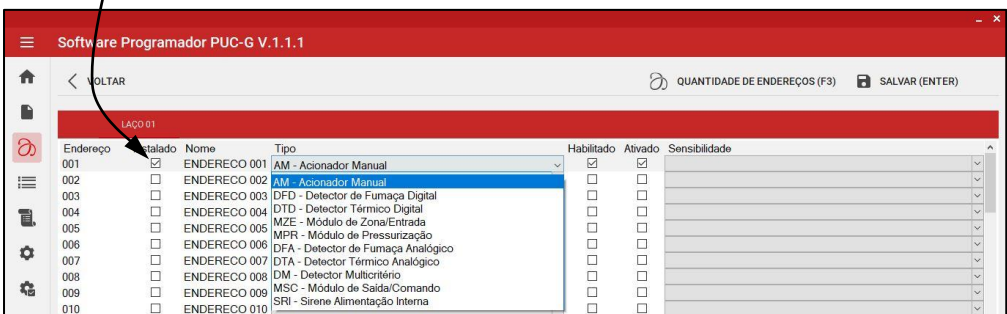
4.3.2 Modo de Visualização por Tabela

Este modo permite a visualização e alteração dos parâmetros de cada dispositivo direto no grid principal. Se for o primeiro uso, você deverá primeiramente configurar a quantidade de endereços/dispositivos que serão utilizados, para que, na sequência, você configure as particularidades de cada dispositivo.

Os dispositivos que serão utilizados deverão estar com a caixa de seleção “Instalado”, marcada, caso contrário, não será possível efetuar as alterações nos dispositivos. Quando a definição da quantidade de endereços já tiver definida, essa caixa é marcada automaticamente.

Caso queira incluir/cadastrar algum dispositivo/endereço específico (fora da sequência padrão), basta marcar a caixa de seleção “Instalado” e efetuar as parametrizações necessárias;

Esta tela possui a mesma função do modo de visualização padrão, ou seja, caso queira que uma mesma configuração seja aplicada à mais de um dispositivo, basta selecioná-los, segurando a tecla CTRL ou SHIFT e clique com o botão direito do mouse para acessar opções de atualização múltipla.



NOTA: Se a central estiver conectada no momento da configuração, a alteração ocorrerá em tempo real. Porém, caso a configuração esteja sendo montada de forma offline, você precisará enviar estas informações manualmente quando ele for conectado. Portanto, não esqueça de salvar o seu arquivo para utilizá-lo depois.

4.4 Menu Retardos

O menu “RETARDOS” possui a função de configurar tempos de atraso para o **acionamento das sirenes**, dos **relés auxiliares**, bem como o **tipo de retardo** que o sistema respeitará. O retardo pode ser configurado para até *10 minutos*¹.



Ao clicar sobre as opções, uma janela se abrirá para efetuar a configuração.



Basta efetuar a inserção do tempo requerido e clicar sobre o botão “SALVAR”.

¹ *Siga as orientações da norma ABNT NBR 17240 e a IT do corpo de bombeiros do seu Estado.*

A configuração “TIPO DE RETARDO” tem a função de estabelecer como o retardo será tratado e acionado perante o sistema.

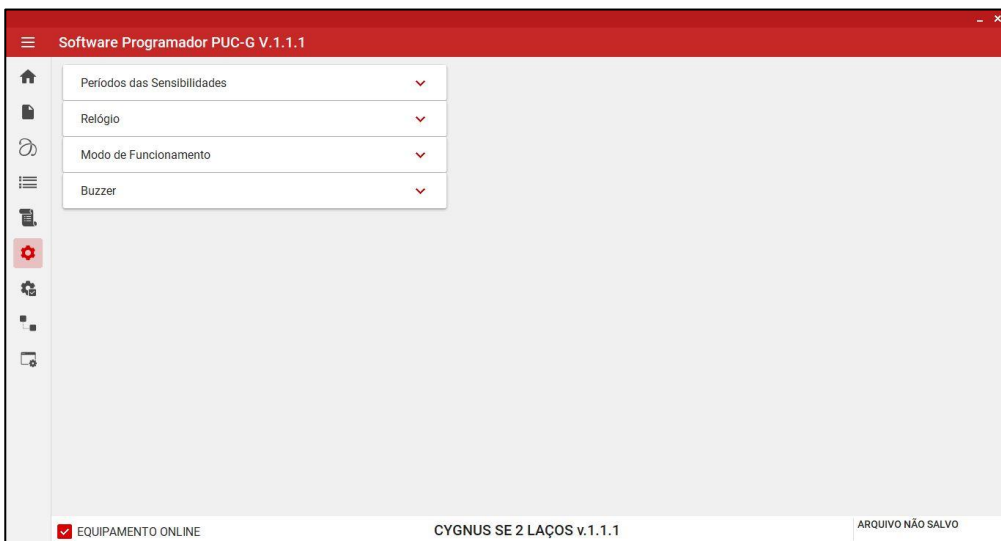


Em suma, o funcionamento se dá pela seguinte forma:

- 1) **DESATIVADO:** Nesta opção o sistema estará com o retardo desligado;
- 2) **TODOS OS DISPOSITIVOS:** Nesta opção o retardo será iniciado a partir do acionamento de qualquer dispositivo de entrada do sistema (acionadores, detectores e módulos);
- 3) **DETECTORES:** Nesta opção o retardo somente será iniciado quando ocorrer um acionamento por um detector de fumaça ou de temperatura endereçável ou analógico;

4.5 Menu Geral

O menu “GERAL” é onde se realiza a parametrização de algumas funcionalidades gerais do equipamento.

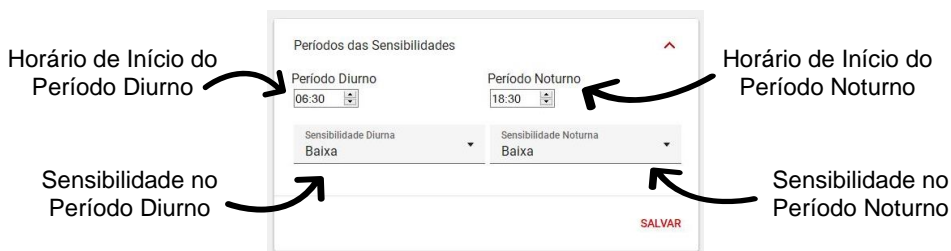


4.5.1 Definição de Período de Sensibilidades

Esta funcionalidade tem o objetivo de definir o horário de 2 períodos no sistema, sendo eles: diurno e noturno.

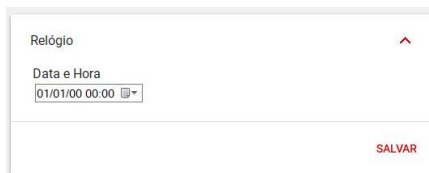
Após a definição do horário de início dos períodos, você pode definir também se a sensibilidade dos detectores analógicos serão mais ou menos sensíveis, possibilitando que durante o horário de um período os detectores fiquem mais sensíveis e no horário do outro período eles fiquem menos sensíveis.

NOTA: Para esta função atuar corretamente você deverá deixar a sensibilidade dos detectores analógicos definidos na opção “Padrão do Sistema”, no menu “Laços e Saídas”.




4.5.2 Relógio

Esta funcionalidade tem o objetivo de configurar o horário do relógio da central.



Relógio ↑

Data e Hora

01/01/00 00:00 

SALVAR

4.5.3 Modo de Funcionamento

Esta funcionalidade tem o objetivo de ativar o Modo Instalação da central.



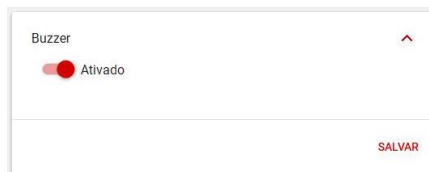
Modo de Funcionamento ↑

Modo Instalação

SALVAR

4.5.4 Buzzer

Esta funcionalidade tem o objetivo de ativar/desativar o buzzer interno da central.



Buzzer ↑

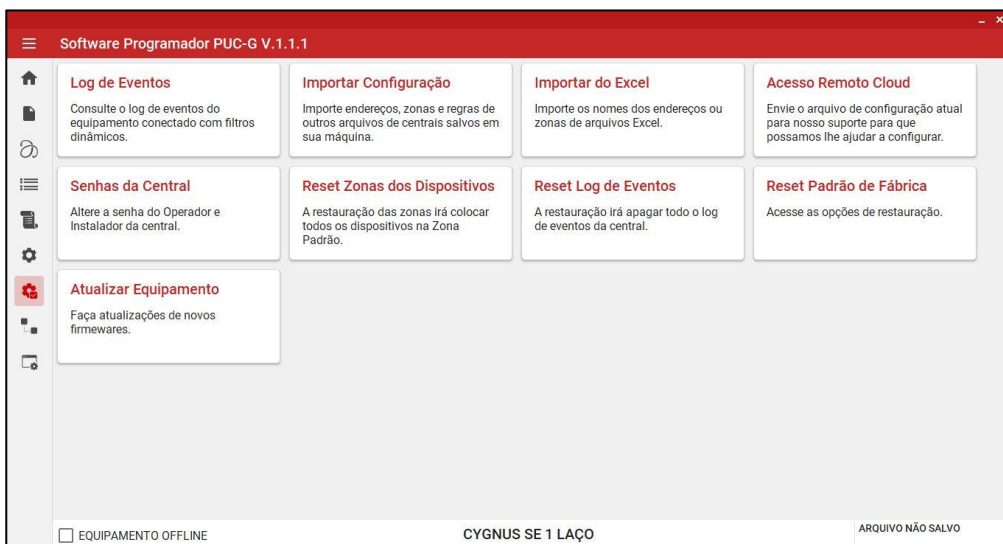
Ativado

SALVAR

4.6 Menu Ferramentas

O menu “FERRAMENTAS” possui diversas funcionalidades de maior criticidade. Através deste menu é possível:

- 1) Extrair um relatório do log de eventos da central;
- 2) Importar configurações feitas por outros equipamentos através de um arquivo do PUC-G salvo em seu computador;
- 3) Importar a descrição dos dispositivos através de uma planilha, caso ela já esteja preenchida;
- 4) Auxílio pelo time de suporte técnico;
- 5) Alteração do padrão de senhas de desbloqueio do painel da central;
- 6) Realização do Reset das Zonas dos dispositivos;
- 7) Realização do Reset do Log de Eventos da central;
- 8) Realização do Reset do equipamento para o padrão de fábrica, abrindo uma janela para escolher se a redefinição será geral ou de alguma função específica;
- 9) Realização da atualização do firmware do equipamento;

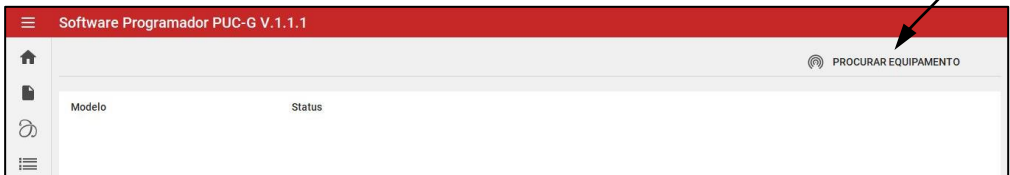
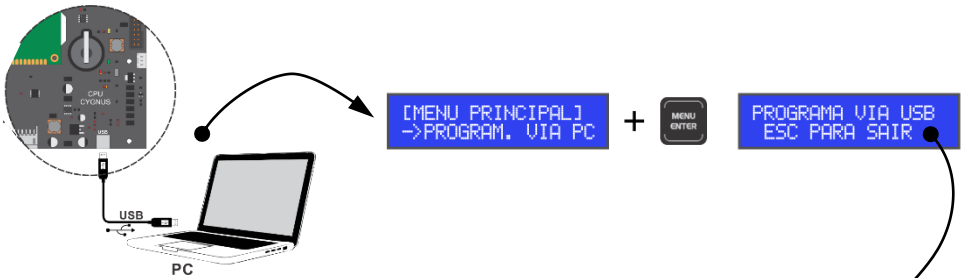


4.7 Menu Conexão

O menu “CONEXÃO” é por onde ocorre o reconhecimento da central conectada ao computador e realiza a sua conexão com o software.

Após acessar o menu, basta clicar sobre o botão “Procurar Equipamento” que o software buscará o equipamento conectado.

NOTA: Para que o software encontre o equipamento, ele deverá estar ligado à rede de energia elétrica ou baterias, estar conectado ao computador pelo cabo USB e com o modo de programação ativado pelo seu menu de configurações.



NOTA: se você elaborou um arquivo offline, basta conectar a central/equipamento, abrir o arquivo de configuração salvo anteriormente e clicar sobre o botão “Enviar Dados”. Na sequência, as configurações serão transmitidas.

4.8 Menu Sistema

O menu “SISTEMA” tem a função de realizar algumas parametrizações de uso do próprio software e que visam atender aos diversos públicos que farão o seu uso.

As parametrizações vão desde como o menu lateral se comportará até o modo de visualização, se: claro ou escuro.



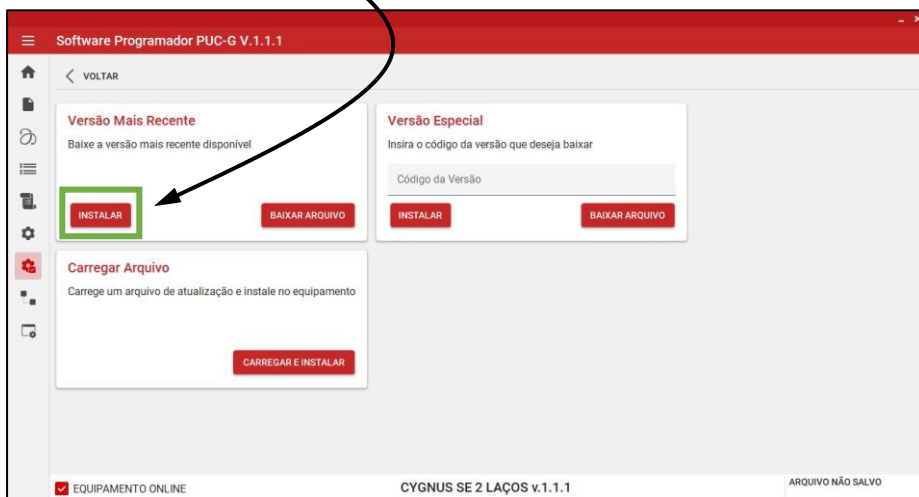
Para aplicar as modificações, basta clicar sobre o botão “Salvar”, e, caso queira retornar as configurações originais, basta clicar sobre o botão “Restaurar Padrões”.

5 ATUALIZANDO O FIRMWARE DO SEU EQUIPAMENTO

Os equipamentos da linha Cygnus podem ter o seu firmware atualizado para as versões mais recentes, dispondo de melhorias/correções ou novas funcionalidades.

5.1 Atualização de Firmware de um Equipamento Ilumac

Antes de iniciar, certifique-se de que o seu equipamento esteja conectado com o software programador. Após isto, acesse o menu “FERRAMENTAS”, clique na função “Atualizar Equipamento” e depois em “Instalar”. Após, isto, basta aguardar o download e instalação do novo firmware. Após a conclusão, uma notificação aparecerá na tela e o equipamento reinicializará automaticamente já com a nova versão instalada.



Indicador de equipamento conectado

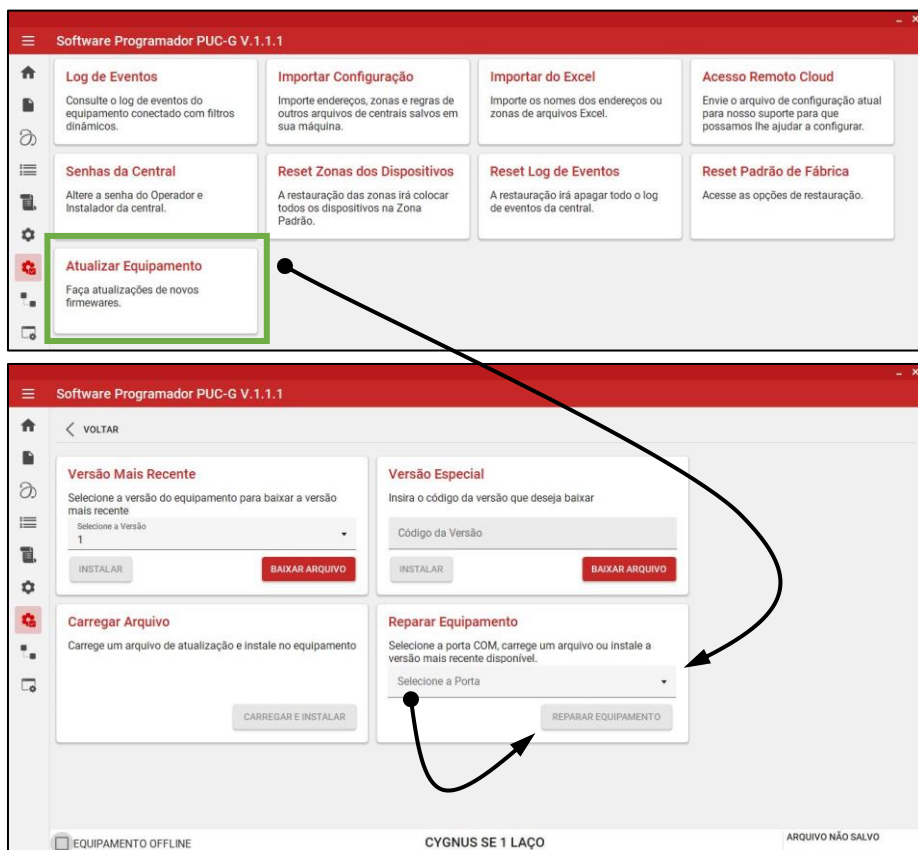
Modelo do equipamento conectado

5.2 Recuperação de Firmware

Se durante o processo de atualização ocorrer algum problema, de forma que cause a desconexão do software com o equipamento, a central poderá ter o seu firmware corrompido, sendo necessário realizar a sua recuperação.

Para recuperar o firmware, basta realizar o seguinte processo:

- 1) Desligue completamente o equipamento a ser recuperado;
- 2) Conecte o cabo USB no equipamento e no computador;
- 3) Crie um arquivo com o modelo do seu equipamento e depois clique no menu “FERRAMENTAS”, e, na sequência, clique na função “Atualizar Equipamento”. Nesta tela, selecione a porta USB correspondente ao equipamento em questão e clique no botão “Reparar Equipamento”;



The image displays two screenshots of the 'Software Programador PUC-G V.1.1.1' application interface. The top screenshot shows the main menu with several options: 'Log de Eventos', 'Importar Configuração', 'Importar do Excel', 'Acesso Remoto Cloud', 'Senhas da Central', 'Reset Zonas dos Dispositivos', 'Reset Log de Eventos', and 'Reset Padrão de Fábrica'. The 'Atualizar Equipamento' option is highlighted with a green box. The bottom screenshot shows the 'Reparar Equipamento' screen, which includes sections for 'Versão Mais Recente', 'Versão Especial', 'Carregar Arquivo', and 'Reparar Equipamento'. The 'REPARAR EQUIPAMENTO' button is highlighted with a black arrow. A black arrow also points from the 'Atualizar Equipamento' button in the top screenshot to the 'Reparar Equipamento' screen in the bottom screenshot.

- 4) Após o software entrar em modo de recuperação, pressione e segure pressionado o botão de *recovery* existente na placa do equipamento ou a tecla “*seta para baixo*” do painel frontal do equipamento (somente solte a tecla quando o software iniciar o processo de recuperação) e ligue-o pelo interruptor de liga/desliga de sua fonte. Na sequência ocorrerá a instalação do firmware no equipamento. Após a conclusão, uma notificação aparecerá na tela e o equipamento reinicializará automaticamente já com a nova versão instalada;



WWW.ILUMAC.COM.BR

CNPJ: 02.818.676/0001-12

sac@ilumac.com.br

(14) 3213-1100



Empresa Brasileira



**NOSSOS PRODUTOS DEVEM SER
INSTALADOS E CONFIGURADOS
POR TÉCNICOS QUALIFICADOS.**