

PAINEL REPETIDOR ENDEREÇÁVEL

PRC-D SIRIUS



MANUAL DE INSTRUÇÕES

Versão firmware 1.01
Manual Rev02 - Agosto/2021



APRESENTAÇÃO.

Painel de alarme de incêndio endereçável da ILUMAC.
004001 PAINEL REPETIDOR ENDEREÇÁVEL PRC-D SIRIUS

Você acabou de adquirir um equipamento desenvolvido inteiramente pela ILUMAC, fabricado no Brasil com tecnologia 100% brasileira.

O PRC-D SIRIUS oferece o que há de melhor em um painel de sinalização que funciona como um replicador de informações da central principal, possibilitando a sua visualização em um ponto distinto da central, além de proporcionar a opção de comandos como: Ativar a sirene geral, cancelamento da sirene, cancelamento do buzzer interno dos painéis e resetar todo o sistema.

Assim como todos os produtos da ILUMAC, o PRC-D SIRIUS é um painel de simples instalação e operação, trazendo qualidade e confiabilidade ao seu sistema.

Obrigado por confiar na ILUMAC.

O software programador de centrais é uma ferramenta criada para o auxílio a todos instaladores e técnicos, facilitando assim todas configurações na central. A configuração pode ser feita em modo online e offline.



Leia o QR Code
abaixo e conheça o
PUC-D:



SUMÁRIO.

1	CUIDADOS BÁSICOS	5
2	INTRODUÇÃO	6
3	ESPECIFICAÇÕES TÉCNICAS	7
4	PRINCIPAIS CARACTERÍSTICAS	8
5	PRODUTO	9
5.1	Conteúdo da embalagem	9
5.2	Dimensões do painel	9
5.3	Acesso a parte interna	10
5.4	Placas e componentes internos	11
5.4.1	Placa do painel	11
5.4.2	Placa FONTE	13
6	INTERFACE COM USUÁRIO	14
6.1	Teclas de operação	14
6.2	Indicadores luminosos	15
7	INSTALAÇÃO	16
7.1	Orientações básicas para instalação	16
7.2	Fixação	17
7.3	Conexão da rede elétrica	19
7.4	Dispositivos de proteção adicionais para rede elétrica	20
7.5	Conexão do aterramento	21
7.6	Conexão do laço ao PRC-D SIRIUS	21
7.7	Saída de sirenes convencionais	22
7.8	Saída relé de contato seco	23
7.9	Conexão das baterias internas	23
8	LIGANDO O PAINEL	26
9	PROGRAMAÇÃO DO SETUP DO PAINEL	27
9.1	Configuração do relógio	27
9.2	Endereçando o PRC-D SIRIUS	28
9.3	Descrição dos endereços	28
10	SOFTWARE PROGRAMADOR PUC-D	29
11	TESTANDO O PAINEL	29
12	OPERAÇÃO DA CENTRAL	31
12.1	Operações	31
12.1.1	Acionamento do alarme geral manual	31
12.2	Acionamento do alarme de fogo	31
12.3	Cancela buzzer (silenciar o buzzer interno)	32
12.4	Cancela sirene (silenciar sirenes)	32
12.5	Reset (reiniciar a central)	33
12.6	Avárias na central	33

12.6.1	Avaria central	33
12.6.2	Falha de comunicação de dispositivos.....	33
12.6.3	Falha da rede elétrica.....	34
13	TERMO DE GARANTIA.....	35
13.1	Considerações Finais.....	37

1 CUIDADOS BÁSICOS

- Leia atentamente este manual de instruções e siga fielmente as instruções aqui contidas;
- Este painel foi construído para atender os requisitos de segurança e performance a que se destina, para isso a instalação deve ser realizada por um profissional especializado com conhecimento técnico e das normas técnicas brasileiras ABNT NBR 17.240:2010 – Sistemas de detecção e alarme de incêndio e da ABNT NBR 5410 – Instalações elétricas de baixa tensão;
- Desligue sempre a alimentação elétrica do painel durante os serviços de instalação, limpeza ou manutenção;
- Durante a obra proteja o painel contra pingos de tinta, sujeiras e poeiras que poderão provocar danos ao painel e componentes internos;
- Não pinte o produto ou realize qualquer tipo de alteração no involucro e/ou partes internas do painel;
- Este painel foi projetado para uso em ambientes internos. Não utilize em áreas abertas ou expostas a intempéries;
- Quando o produto não estiver instalado ou for transportado desconecte e retire as baterias, transportando-as separadamente;
- A ILUMAC é responsável exclusivamente pela fabricação de seus equipamentos oferecendo a garantia e o suporte necessários. O projeto e a instalação são de inteira responsabilidade do cliente e exclui da ILUMAC qualquer responsabilidade;
- **Cuidado ao acessar as partes internas dos painéis e nunca insira objetos pelos orifícios de ventilação com ele energizado, pois existe risco de choque elétrico;**
- Este painel deve ser instalado e configurado por técnicos especializados e devidamente qualificados para este serviço;
- Uma pessoa deve ser treinada para testar e inspecionar o sistema de alarme periodicamente, para garantir o funcionamento e a máxima proteção do sistema;
- Caso necessite de ajuda entre em contato com o nosso departamento técnico, através do telefone (14) 3213-1100, pelo WhatsApp (14) 99905-8200 ou pelo e-mail sat@ilumac.com.br;
- Em caso de dúvidas consulte o termo de garantia do produto no item 18 deste manual ou em nosso site www.ilumac.com.br/garantia;

2 INTRODUÇÃO.

- O objetivo deste manual é fornecer todas as informações para instalação e operação de todas as funções do PRC-D SIRIUS;
- Este manual foi elaborado tendo como base o painel com versão de firmware 1.01;
- As versões mais recentes ou mais antigas poderão ser divergentes das informações contidas neste;
- O PRC-D SIRIUS é um painel para sinalização e controle secundário do sistema de detecção e alarme de incêndio endereçável para os empreendimentos;
- Trabalha com protocolo de comunicação digital sofisticado de exclusividade da ILUMAC através de uma rede de 2 fios, que permite repetir as informações da central em um ponto distinto da instalação;
- Todas as informações são apresentadas em português brasileiro no display LCD do painel, que também contém indicadores de LED e buzzer interno para sinalização de alarmes, pré-alarmes e avarias;
- É possível cadastrar uma descrição (nome) de até 16 caracteres para cada endereço disponível no sistema através de um software de programação;
- Compatível com o software programador PUC-D para PC, que permite através de uma conexão USB realizar todas as configurações da central. Faça o download do software em nosso site. <https://www.ilumac.com.br/software-programador>, e solicite a senha ao nosso Suporte Técnico através do telefone (14) 3213-1100 ou pelo WhatsApp (14) 99905-8200.

3 ESPECIFICAÇÕES TÉCNICAS.

Alimentação principal da rede elétrica	100 à 240VCA – 60Hz.
Consumo de energia da rede elétrica	62 Watts
Proteção na entrada da rede elétrica	Fusível de vidro 20AG- 2A (fusão rápida)
Tensão nominal e de operação	24Vcc (22 à 28Vcc)
Saída da fonte de alimentação	1,0A @ 28Vcc - 25°C.
Alimentação secundária	24Vcc (2 baterias seladas de 12V 2,2 A/h)
Corrente de recarga das baterias	400mA @ 27,6VCC nominal 25°C
Proteção na entrada das baterias	Fusível rearmável-PTC 3A @ 24Vcc (25°C)
Saída para sirenes convencionais*	1 saída de 2A @ 24Vcc
Saída relé auxiliar	1 saída contato seco 1A @ 30V (carga resistiva)
Sinalização sonora interna	Buzzer 70dB
Topologia	Classe A ou B (2 fios)
Impedância do drive de comunicação	320KΩ
Secção dos condutores do cabo	Mínima de 1,5mm ² e máxima de 2,5mm ²
Protocolo de comunicação	ALF-1000-2 (proprietário)
Grau de proteção	IP20 (uso interno)
Temperatura de operação	0 à 40°C
Umidade relativa	Máximo 85% sem condensação.
Material da caixa	Plástico ABS branco
Fixação	Sobrepor
Dimensões (AxLxP)	255x230x100mm
Peso	1,8Kg (sem baterias) 3,0Kg (com 2 baterias de 12V 2,2A/h)
Normas técnicas aplicáveis	NBR 17240 ISO 7240-4

*Deve ser respeitado o cálculo de queda de tensão máxima de 10%, conforme ABNT NBR 17240.

4 PRINCIPAIS CARACTERÍSTICAS.

- Os painéis repetidores PRC-D permitem acompanhar e enviar comandos as centrais da linha SIRIUS, apresentando no display as mesmas informações de supervisão dos endereços, como fogo ou falha de comunicação. Em caso de outras avarias, indica a falha na central, todos eles com as mesmas sinalizações visuais e sonoras;
- Comunicação entre o PRC-D e a central é realizada através do protocolo exclusivo da ILUMAC, através do próprio laço do circuito endereçável, por um cabo de comunicação de 2 fios;
- Por ser um dispositivo endereçável, ocupa um endereço no sistema sendo necessário configurá-lo junto à central antes da instalação no local;
- Possui uma saída auxiliar com relé para acionamento de sirenes e sinalizadores convencionais em 24Vcc;
- Compatível com o software programador PUC-D, facilitando assim o processo de programação;
- É possível cadastrar a descrição dos endereços com até 16 caracteres;
- Todas as informações são apresentadas em português brasileiro no display de 32 caracteres de LCD do painel;
- O painel possui indicadores audiovisuais para sinalização de alarmes, pré-alarmes e avarias;
- Painel de comando intuitivo que permite identificar facilmente os eventos dos dispositivos da rede endereçável e enviar comandos a central;
- Possui relógio com calendário Real Time Clock (RTC), com data e hora;
- A alimentação do painel é feita através da rede elétrica de 100VCA à 240VCA, por uma fonte com reconhecimento automático (full range);
- Para casos de falta de energia elétrica a fonte entra com a alimentação das baterias instantaneamente, mantendo o funcionamento do painel;
- Possui proteções internas contra curtos-circuitos, sobre tensões, sobrecarga e superaquecimento, não sendo dispensadas as devidas proteções recomendadas por normas;
- Possui uma saída auxiliar de relé SPDT (contatos NA e NF) para uso em comandos externos na situação de alarme ou pré-alarme.

5 PRODUTO.

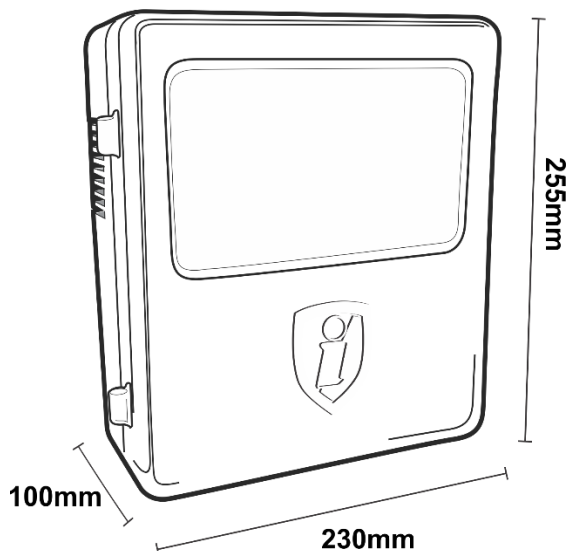
5.1 Conteúdo da embalagem.

O PRC-D SIRIUS é fornecido com os seguintes itens:

- 1 Painel repetidor PRC-D SIRIUS;
- 1 Manual de instruções;
- 1 Folha de procedimento para alarme de incêndio;
- 1 Gabarito de furação, para fixação;
- 1 Conjunto de acessórios com: 01 cabo USB/Mini-USB, 2 parafusos com buchas, 2 fusíveis de 2 A e 1 conector de baterias (jumper).

OBS: Os manuais e acessórios são fornecidos dentro do painel.

5.2 Dimensões do painel.

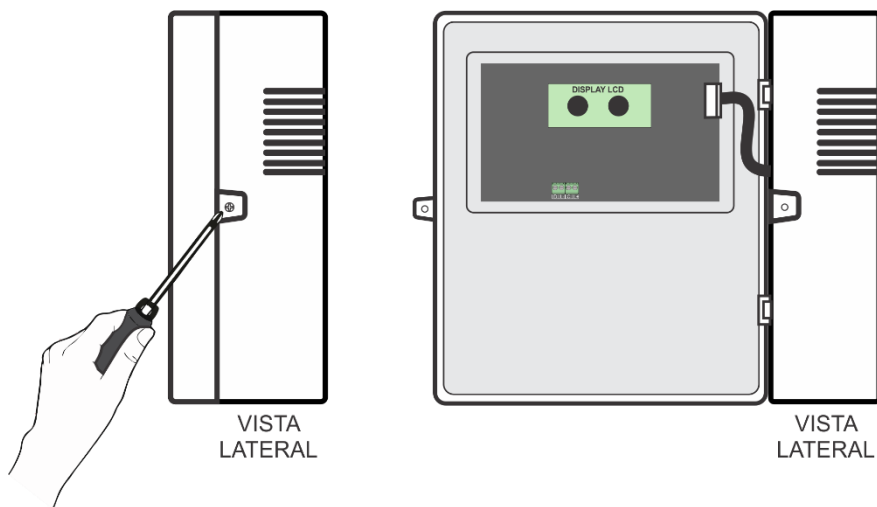


Vista frontal

Fig. 1

5.3 Acesso a parte interna

A caixa plástica do painel possui uma tampa frontal móvel com trava de bloqueio de acesso que acompanha o equipamento. Para acessar a parte interna, abra a trava do lado direito com uma chave Philips ou fenda.



Vista lateral

Fig. 2

5.4 Placas e componentes internos.

O PRC-D SIRIUS é composto internamente por duas placas:

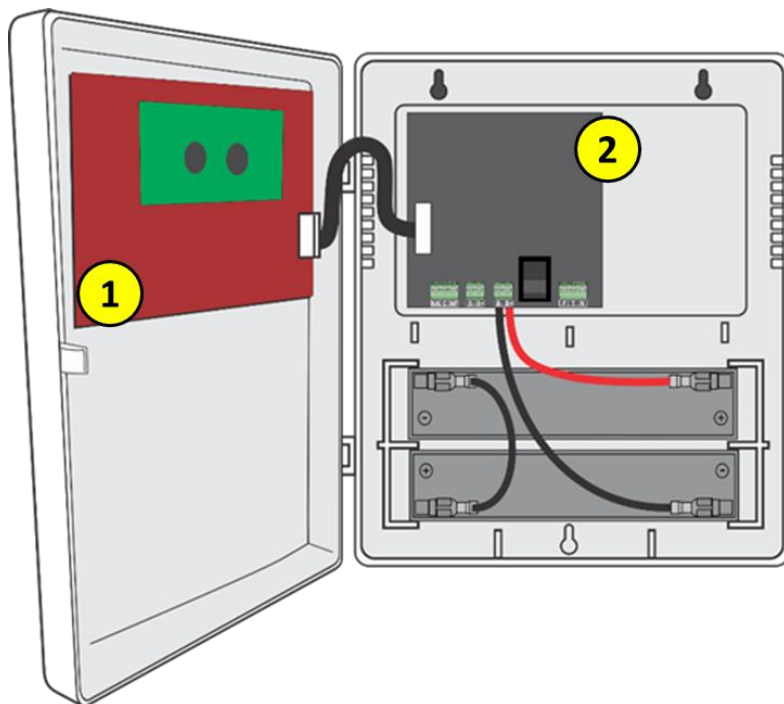


Fig. 3

As duas placas são descritas como:

1. Placa do painel/CPU;
2. Placa fonte.

5.4.1 Placa do painel

A placa do painel fica localizada na parte interna, fixada na tampa do painel, onde há o display LCD e os botões de comando e é conectada na placa fonte através de um “flat cable”.

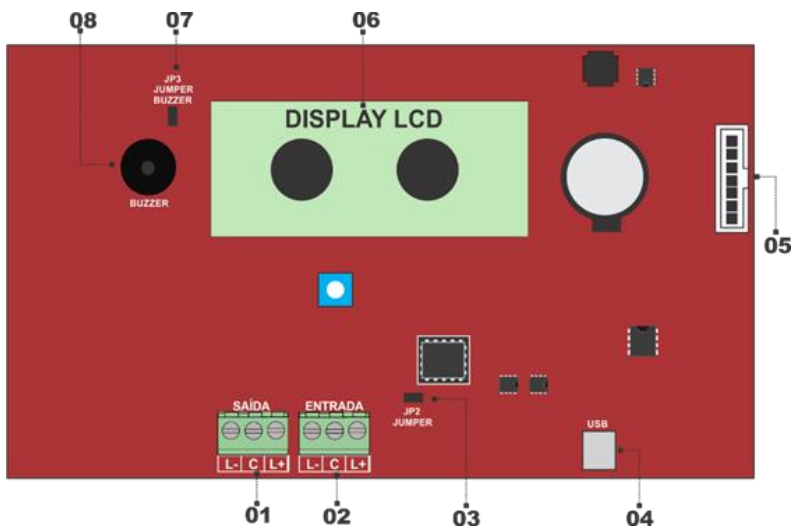


Fig. 4

Descrição dos componentes da placa do painel:

1. Bornes de saída do laço endereçável:
L+, positivo do laço;
L-, negativo do laço;
C, não utilizado.
2. Bornes de entrada do laço endereçável:
L+, positivo do laço;
L-, negativo do laço;
C, não utilizado.
3. Jumper JP2:
Fechado: Acessa o **MODO SETUP**
Aberto: Funcionamento normal
4. Conector Mini-USB para configuração via software PUC-D;
5. Flat Cable de alimentação da placa fonte;
6. Display de LCD;
7. Jumper JP3:
Fechado: Habilita o funcionamento do buzzer
Aberto: Desliga o buzzer.
8. Buzzer interno do painel.

5.4.2 Placa FONTE

É responsável pela alimentação da placa CPU e possui bornes para conexão da rede elétrica, saída de sirenes, saída auxiliar e conexão das baterias.

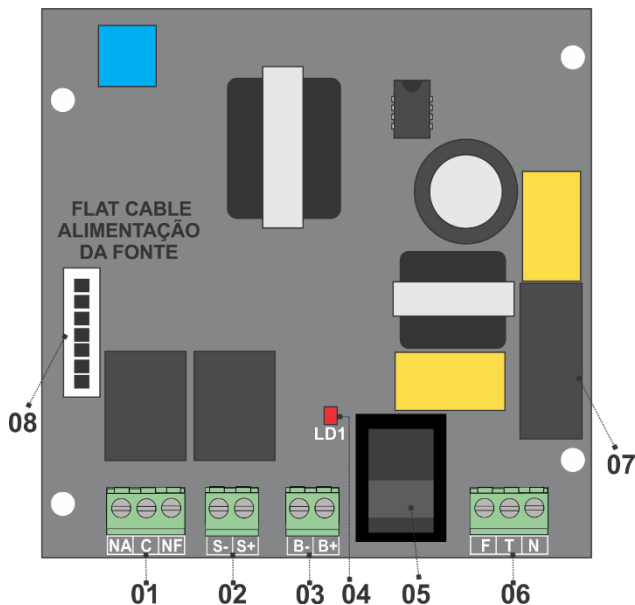


Fig. 5

Descrição dos componentes da placa CPU:

1. Bornes de saída auxiliar de contatos seco (NA/NF):
2. Borne da saída de sirenes:
 - S+, positivo.
 - S-, negativo.
3. Borne entrada das baterias:
 - B+, positivo.
 - B-, negativo.
4. LED indicativo de bateria invertida;
5. Tecla de liga/desliga a entrada de alimentação da rede elétrica;
6. Borne de entrada da alimentação da rede elétrica;
7. Fusível de vidro de 2 A;
8. Flat Cable de alimentação da placa CPU.

6 INTERFACE COM USUÁRIO.

O PRC-D SIRIUS possui uma IHM (interface homem máquina) interativa e de fácil compreensão. Assim a interação com o usuário ocorre facilmente através das teclas do painel, tela do display LCD e dos indicadores luminosos.

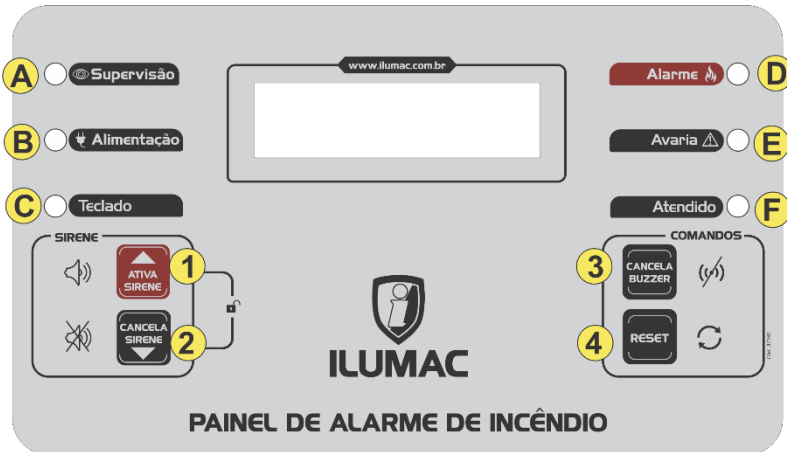


Fig. 6

6.1 Teclas de operação.

1. Ativa Sirene / Seta para cima.

Ativa Sirene: Quando pressionado 5 segundos, aciona o alarme geral manual do sistema, soando todas as sirenes independente da configuração de grupos ou temporização da central;

Seta para cima: No MODO SETUP, é utilizado para acessar a configuração do relógio e alterar as configurações.

2. Cancela Sirene / Seta para baixo.

Cancela Sirene: Cancela imediatamente todas as sirenes e sinalizadores, sem impedir que novos alarmes possam ocorrer;

Seta para baixo: No MODO SETUP, acessa a opção para a definição do endereço do painel e alterar as configurações.

3. Cancela Buzzer.

Envia a central o comando para cancelar o acionamento do buzzer interno da central e de todos os painéis PRC-D SIRIUS existentes no sistema, acendendo o LED de atendido do painel.

4. Reset

Envia o comando de Reset a central, reiniciando todo o sistema, apresentando no display as informações de modelo e versão do PRC-D SIRIUS.

6.2 Indicadores luminosos.

A. Supervisão.

Pisca constantemente indicando que a central está executando a supervisão dos endereços pela comunicação na rede endereçável. Deve começar a piscar logo que surgir a mensagem de "sistema normal" no display.

B. Alimentação.

Indica que a fonte de alimentação primária está ligada e atuando corretamente. Pisca quando há falha na rede elétrica, e apaga quando a bateria estiver com tensão abaixo de 22Vcc. Na inicialização o LED permanece apagado, até a central entrar em supervisão.

C. Teclado.

Indica que os botões do painel estão habilitados para as configurações ou operação.

D. Alarme.

Indica que houve um alarme geral manual gerado pela tecla "ATIVA SIRENE" ou "alarme de fogo" gerado por um ou mais dispositivos na rede endereçável, como detectores ou acionadores manuais. Esse indicador permanece aceso enquanto as sirenes estiverem acionadas.

E. Avaria.

Quando aceso indica que há alguma avaria identificada pela central. A informação da avaria específica será apresentada no display da central.

F. Atendido.

Quando aceso informa exclusivamente que o botão "CANCELAR BUZZER" foi pressionado, indicando que um responsável atendeu a sinalização da central e deu sequência à verificação da avaria ou do princípio de incêndio.

7 INSTALAÇÃO

7.1 Orientações básicas para instalação.

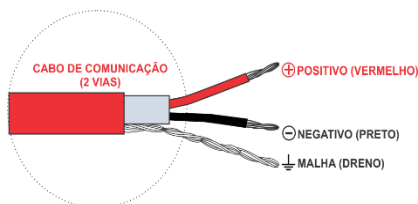
Antes de instalar é de suma importância que respeite todas as orientações a seguir e leia com muita atenção para que você possa realizar uma instalação correta e segura e assim obter todos os benefícios da garantia e suporte técnico da ILUMAC.

Não esqueça de proteger o painel contra poeira, umidade e respingos de tinta, a fim de garantir sua integridade e não correr o risco da perda da garantia.

ATENÇÃO: mantenha o painel desligado durante o manuseio de cabos e ferramentas ou de alterações e conexões com outros equipamentos para evitar danos e a perda de garantia.

O painel foi projetado para instalação de sobrepor em ambientes com temperatura entre 0 à 40°C. Devido a necessidade de ventilação dos componentes internos. Nunca o instale embutido na parede ou dentro de outras caixas sem ventilação e/ou em locais com temperatura fora das especificações, sob risco de danos graves ao equipamento e a perda da garantia.

É muito importante respeitar as especificações e limitações do sistema, que serão informados a seguir:



O cabo de comunicação é o elemento fundamental para interligação dos dispositivos da rede endereçável à central e é de suma importância para a qualidade e eficácia do funcionamento do sistema. Por isso, só utilize os cabos com a as especificações técnicas recomendadas pela ILUMAC.

Capacitância máxima – O cabo de comunicação não deve ultrapassar à 120pF por metro, pois, acima disso causará falha de comunicação no sistema.

A Resistência do cabo de comunicação deve ser à mínima possível para garantir que a queda de tensão na rede endereçável não seja maior que 5% em todo laço, e nos circuitos de sirenes e comandos não seja maior que 10%, conforme item 6.8.9 da ABNT NBR 17240:2010. A resistência ôhmica não pode ser superior à 50 ohms entre a central e o ponto mais distante do sistema.

A infraestrutura do sistema deve ser capaz de garantir a integridade do cabo de comunicação e dos circuitos de detecção e sirenes. Para montagem de uma

infraestrutura adequada, deve-se adotar todos os requisitos contidos nas normas técnicas da ABNT NBR 17.240:2010, nos capítulos 6.6 – Circuitos elétricos do sistema e 6.7 – Infraestrutura.

A ILUMAC é responsável exclusivamente pelos equipamentos produzidos, oferecendo a garantia e o suporte necessário. Entretanto, falhas de funcionamento ou mesmo avarias causadas por instalações inadequadas são problemas de responsabilidade dos envolvidos na implantação do sistema e exclui a ILUMAC de qualquer responsabilidade. A seguir estão todos os passos para instalação do painel.

7.2 Fixação.

Utilize as buchas e parafusos que acompanham o conjunto de acessórios fornecidos com o painel para fixá-lo a parede. A fixação é feita por sobreposição, pelos dois furos disponibilizados na parte posterior. Utilize o gabarito fornecido com o painel para executar a furação e fixar os parafusos com as buchas que acompanham o equipamento.

O painel possui locais pré-definidos com recortes para a conexão e acesso da tubulação na parte inferior e superior da caixa, e através da tubulação devem passar a fiação dos laços, circuitos de sirenes e da rede elétrica, conforme as figuras a seguir:

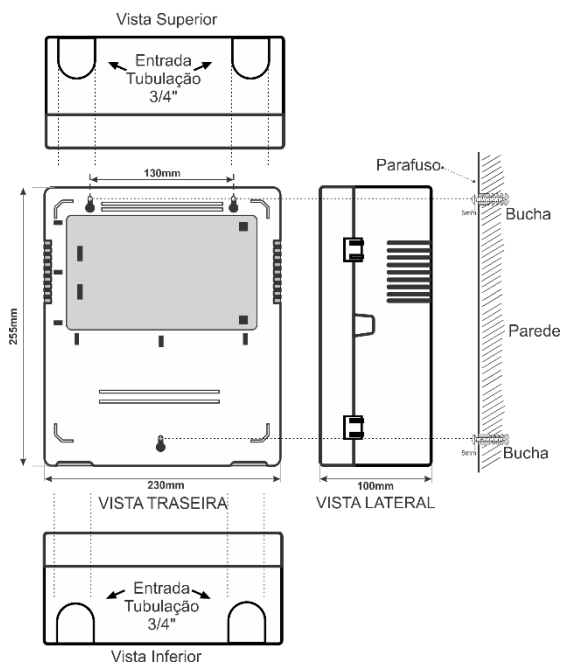


Fig. 7

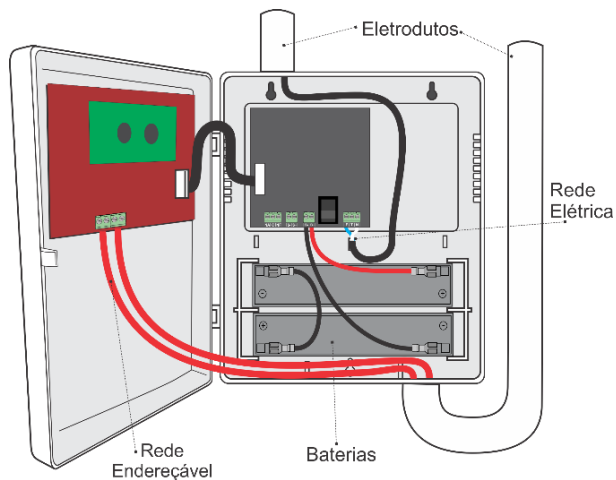


Fig. 8

Assegure-se que o local (base) onde o painel será fixado tenha capacidade para suportar o peso do painel, tubulações, baterias e acessórios a ela conectados.

ATENÇÃO: nunca remova a placa ou efetue qualquer alteração nos componentes internos do painel. Para a instalação e fixação, tenha cuidado com a placa eletrônica para evitar danos e perda da garantia.

Marque a parede utilizando o gabarito que acompanha o painel ou utilize o próprio corpo do painel para fazer marcação de furação, tenha cuidado com alinhamento utilizando um nível.

Mantenha uma distância mínima de 10 cm entre o painel e as paredes laterais ou qualquer objeto que possa impedir sua visualização, operação e ventilação. Somente após a fixação da caixa, efetue o rompimento das aberturas de acesso indicadas, para efetuar as conexões dos eletrodutos.

Todas as pontas dos cabos devem estar com os terminais e corretamente fixados.

Muito cuidado para não deixar pontas metálicas na entrada da tubulação que possam danificar posteriormente o cabeamento.

Lembre-se de passar a fiação de alimentação da rede elétrica por tubulações separadas, como mostrado nas imagens anteriores.

Somente ligue o painel na rede elétrica e nas baterias após fixar a panel, a leitura do manual e realizar todas as conexões.

7.3 Conexão da rede elétrica.

Após fixar o painel, o próximo passo é a conexão da rede elétrica para alimentá-lo. Certifique-se que o circuito da rede elétrica que será ligado na central não esteja energizado antes de prosseguir com a instalação.

Recomendamos que utilize um disjuntor de 10A em um circuito separado no quadro de energia elétrica para alimentar a central.

Siga corretamente as indicações na placa, conectando a fase da rede na **primeira** via do borne de rede elétrica indicado por **F** e o neutro na **terceira** via do borne indicado pela letra **N**, como indicado na figura 9 (Em lugares onde a rede elétrica é 220V entre as duas fases deve-se ligar uma fase no ponto **F** e a outra no **N**). O borne indicado por **T** deve ser utilizado para a conexão do aterramento.

ATENÇÃO: Irregularidades na instalação da rede elétrica podem causar danos severos e irreparáveis ao equipamento, ocasionando a perda da garantia e atrasos na instalação.

O painel aceita alimentação de rede elétrica em 60Hz de 127 ou 220VCA, com reconhecimento automático (full range).

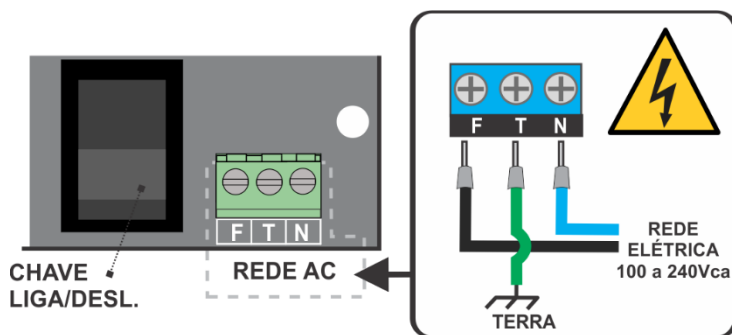


Fig. 9

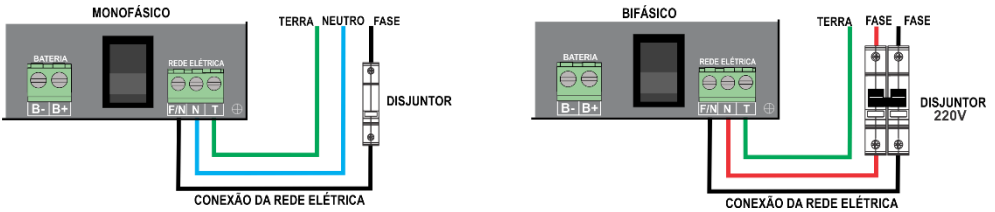


Fig. 10

ATENÇÃO: Mantenha o disjuntor desligado durante a instalação do painel e a conexão de todos os cabos. A inicialização do painel deverá ocorrer apenas no capítulo 8 – LIGANDO O PAINEL.

Para ligar e desligar a alimentação do painel, utilize a chave LIGA/DESLIGA disponível ao lado dos bornes da rede elétrica.

7.4 Dispositivos de proteção adicionais para rede elétrica.

Conforme normas técnicas da ABNT 17240:2010, recomenda-se a utilização de dispositivos de proteção conforme ABNT NBR 5410 - Instalações elétricas de baixa tensão.

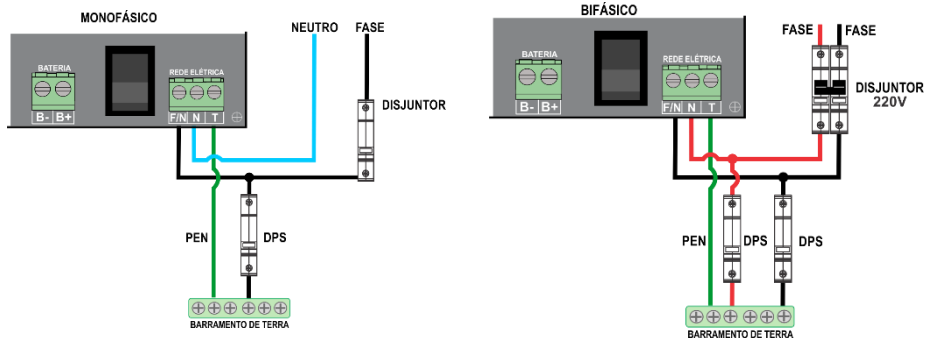


Fig. 11

- DPS: Dispositivo de proteção contra surtos, utilizados para prevenir danos aos equipamentos eletroeletrônicos, devido a surtos de tensão causados por descargas atmosféricas ou por manobras nos próprios circuitos elétricos.
- PEN: Condutor que combina as funções neutro e proteção.
- DISJUNTOR: Dispositivo de proteção contra sobre correntes. No caso, pode ser um disjuntor ou um fusível.

Os DPS dependem de um bom aterramento para atuar e obter o desempenho que se espera. Antes de efetuar a instalação, consulte o manual do fabricante.

RECOMENDAÇÕES IMPORTANTES:

Recomendamos em casos específicos, onde a rede elétrica apresenta instabilidade ou oscilações bruscas, o uso de um nobreak, de preferência do tipo senoidal.

Para garantir a proteção da fonte de alimentação da central, caso não possua um bom aterramento, deve ser previsto o uso de um transformador isolador na entrada da rede elétrica. Neste caso os drenos dos cabos de comunicação não deverão ser ligados na central.

7.5 Conexão do aterramento.

O painel deve ser ligado a um aterramento com resistência máxima de 10 ohms.

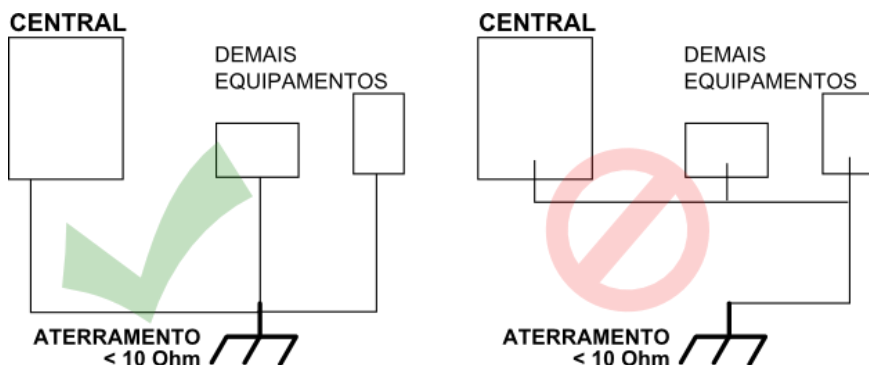


Fig. 12

O aterramento deverá vir diretamente de um quadro de distribuição de energia e aterramento, e nunca derivado de outros equipamentos.

ATENÇÃO: Para efetuar qualquer conexão no sistema, desligue a chave LIG/DESL. da rede elétrica, o disjuntor do circuito da rede elétrica e as baterias.

7.6 Conexão do laço ao PRC-D SIRIUS

É necessário que você atenda todas as instruções anteriores e exigências sobre montagem da infraestrutura, descrita na ABNT NBR 17.240 e ABNT NBR 5410.

Conecte a seguir o cabo da rede endereçável na entrada de rede do painel, observando sempre o padrão de cores e polaridade do cabo e dos bornes.

Siga as indicações na placa para efetuar as conexões, sendo **L+** a alimentação positiva para o fio vermelho do cabo e **L-** a alimentação negativa para o fio preto do cabo, como indicado abaixo:

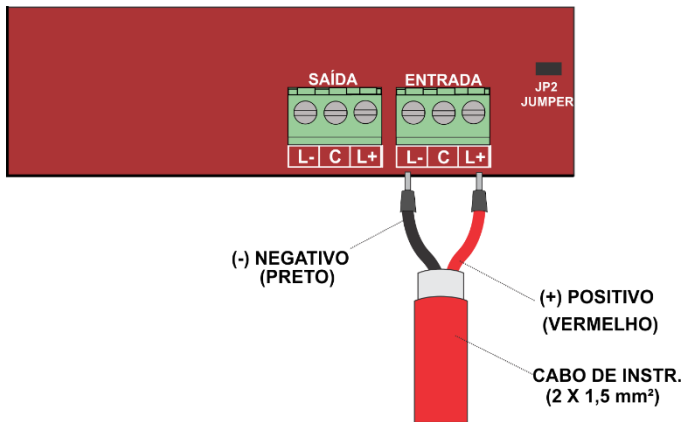


Fig. 13

7.7 Saída de sirenes convencionais.

O PRC-D possui uma saída auxiliar para sirenes convencionais em 24Vcc. Ela disponibiliza, por meio de acionamento de relé, uma alimentação direta das baterias. Esta saída é limitada a **2 A de consumo total**.

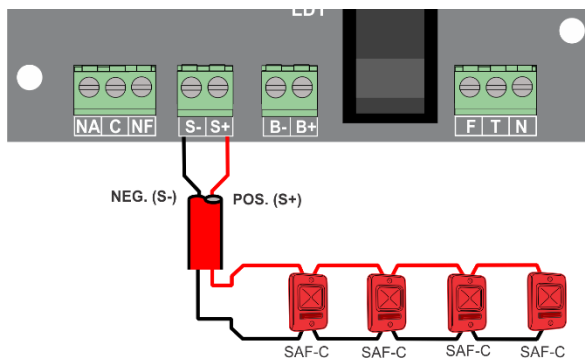


Fig. 14

Conforme NBR 17.240:2010 item 6.8.9 – Para o dimensionamento elétrico dos condutores, a máxima queda de tensão admissível para os circuitos de alarme e comando é de 10%.

O relé da saída de sirene é acionado exclusivamente no momento do alarme geral ou de fogo.

7.8 Saída relé de contato seco.

O painel possui uma saída auxiliar para uso geral, disponibilizada em 3 bornes para diferentes tipos de montagem com contatos NA ou NF.

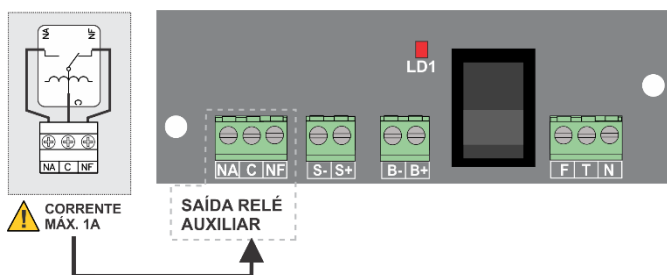


Fig. 15

Esta saída está limitada a uma corrente máxima de 1A @ 30V (Carga resistiva). Caso precise comutar correntes e/ou tensões superiores como 127 ou 220 VCA, use um relé auxiliar externo, com a capacidade necessária.

ATENÇÃO: Nunca use esta saída com tensões acima de 30V, correntes acima de 1A e com cargas capacitivas, sob o risco de danos a central e perda da garantia.

7.9 Conexão das baterias internas.

A alimentação secundária é suportada por baterias de chumbo-ácido seladas de 12Vcc ligadas em série, totalizando 24Vcc. Esta alimentação mantém o funcionamento do PRC-D SIRIUS em caso de queda de energia da rede de alimentação primária. Durante o funcionamento normal, as baterias permanecem sob carga em flutuação para garantir autonomia completa e manter a máxima vida útil.

As baterias devem ser de mesma capacidade nominal, mesmo fabricante e mesmo lote. Elas devem ficar em carga de 24h antes da execução de testes de autonomia.

Nunca utilize baterias usadas, de capacidades diferentes ou fabricantes diferentes, pois comprometerão o funcionamento da central e poderão causar danos irreversíveis.

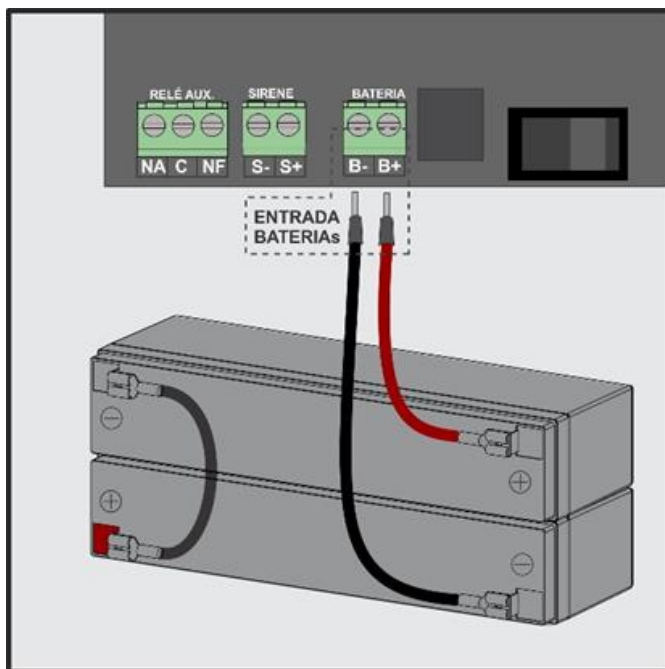


Fig. 16

As baterias são conectadas à central através dos bornes descritos como B+ para o positivo e B- para o negativo, localizados na placa fonte da central pelos cabos de conexão que acompanham o equipamento de fábrica, identificados claramente pelas cores padrão **vermelho positivo (+)** e **preto negativo (-)**, bem como nas etiquetas descritivas.

O PRC-D SIRIUS conta com circuito de proteção contra inversão de polaridade das baterias, prevenindo que estas sejam danificadas caso ocorra uma inversão, contudo, devido as características de alto fornecimento de corrente das baterias, ocasionalmente pode ocorrer faíscamento nos conectores de interligação se estes forem invertidos com risco de danos.

O painel possui um **LED vermelho** de advertência de inversão de polaridade das baterias, para que o instalador, ao perceber a inversão, corrija imediatamente.

A proteção de inversão de polaridade das baterias, protege a central de danos aos circuitos da placa CPU momentaneamente, mas caso a inversão não seja corrigida e o painel esteja conectado à rede elétrica por um longo tempo, existe risco de sobrecarga da proteção e assim provocar danos na placa CPU e fonte.

A central apresenta a tensão aproximada de 27,6 Vcc nos bornes de conexão das baterias, sem que elas estejam conectadas. Caso as baterias estejam em perfeito estado, ao conectá-las a tensão medida será de 23 Vcc ou superior, sendo a tensão respectiva das baterias. Esta deve apresentar aumento gradativo até alcançar os 27,6Vcc, que é a tensão padrão de carregamento.

Caso a tensão não aumente gradativamente e não estabilize em 27,6Vcc, as baterias precisam ser substituídas. Em caso de dúvidas, entre em contato com nosso suporte técnico.

ATENÇÃO: Os bornes das baterias nunca podem ser colocados em curto-circuito, devido ao grave risco de danos a central. Não aproxime objetos metálicos e que ofereçam risco de curto-circuito aos bornes da bateria.

ATENÇÃO: Baterias armazenadas por mais de 90 dias sem uso podem apresentar dificuldade de recarga, baixa autonomia e possível falha de funcionamento, tenha certeza da capacidade de funcionamento da bateria antes de instalar na central.

8 LIGANDO O PAINEL

Após se certificar que todas as instruções dos capítulos anteriores deste manual foram seguidas corretamente, desconecte todos os cabos do painel (rede elétrica, laços, baterias, circuito de sirenes e auxiliares), caso estejam conectados, e realize os procedimentos a seguir.

Para ligar o painel de forma correta e segura, siga passo a passo as instruções abaixo:

- Verifique se o disjuntor da rede de energia elétrica está desligado;
- Certifique-se que a chave de liga/desliga da placa da fonte do painel está na posição desligada;
- Com auxílio de um multímetro certifique-se que o cabo de aterramento não possui nenhuma tensão induzida ou flutuante;
- Conecte os cabos de energia em seus respectivos bornes de alimentação da fonte do painel;
- Com o mesmo multímetro verifique se a tensão do circuito de alimentação está entre 100 e 240 VCA;
- Ligue o disjuntor do circuito de energia que alimentará o painel;
- Ligue a chave de liga/desliga da rede elétrica do painel;
- **ATENÇÃO:** Não ligue as baterias!
- Verifique que nesse momento o painel iniciará seu processo de energização e em seu display será apresentada a mensagem com seu modelo, versão do software instalado e endereço programado no equipamento.



```
P REPETID SIRIUS  
VER:1.01 END: 1
```

9 PROGRAMAÇÃO DO SETUP DO PAINEL

Para acessar o **MODO SETUP** do painel repetidor, feche o **Jumper JP2** na placa do painel. O display exibirá a seguinte mensagem:



```
**MODO SETUP**  
R>UP E>DW PUC>CB
```

Abaixo estão as informações exibidas no display de forma detalhada:

- **R>UP** – Para acessar a configuração do relógio, aperte **SETA PARA CIMA**
- **E>DW** – Para selecionar o endereço do PR-D, aperte **SETA PARA BAIXO**
- **PUC>CB** – Para configurar a descrição dos endereços através do software programador PUC-D, aperte **CANCELA BUZZER**.

9.1 Configuração do relógio

O relógio RTC (Real Time Clock) conta com um calendário programado e uma bateria interna que mantém o funcionamento e a precisão mesmo quando o painel repetidor não possui nenhuma fonte de energia.

O painel repetidor sai de fábrica com a data e a hora ajustadas conforme horário oficial de Brasília. Caso seja necessário ajustar o horário, no **MODO SETUP**, aperte **SETA PARA CIMA**. A primeira configuração será da hora, como na imagem abaixo.



```
PROGRAMAR - HORA  
12:00 02/12/2020
```

Utilize os botões **SETA PARA CIMA** e **SETA PARA BAIXO** para editar o campo hora e aperte o botão **CANCELA BUZZER** para confirmar a seleção e seguir para o próximo item, passando por minutos, dia, mês e ano.



```
PROGRAMAR - MIN  
12:35 01/01/2020
```



```
PROGRAMAR - DIA  
12:35 02/01/2020
```



```
PROGRAMAR - MES  
12:35 02/02/2020
```



PROGRAMAR - ANO
12:35 02/02/2021

Após ajustar todos os valores, pressione o botão **CANCELA BUZZER** para finalizar e retornar ao menu.



RELOGIO AJUSTADO
12:34 01/01/2020

9.2 Endereçando o PRC-D SIRIUS

O painel repetidor é um dispositivo endereçável e para o seu funcionamento é necessário definir um endereço para ele dentro do sistema. No **MODO SETUP**, aperte **SETA PARA BAIXO**. O display exibirá as informações abaixo:



MODO SETUP
ENDEREÇO No: 1

Utilize as teclas **SETA PARA CIMA** e **SETA PARA BAIXO** para definir o endereço que o painel ocupará dentro do laço da central e aperte a tecla **CANCELA BUZZER**.

ATENÇÃO: Cada dispositivo deverá possuir um endereço específico de 1 a 125 dentro de cada um dos laços. Não repita os endereços dentro do mesmo laço da central. Endereços repetidos no mesmo laço causam falhas de comunicação.

9.3 Descrição dos endereços

Essa opção é utilizada para a descrição dos endereços no painel, da mesma forma que é realizada na central. Para isso no **MODO SETUP**, aperte a tecla **CANCELA BUZZER**. A central indicará em seu display as informações abaixo, indicando que está apta para a configuração através do Software Programador **PUC-D**:



PC VIA USB -

10 SOFTWARE PROGRAMADOR PUC-D.

Para obter acesso a todas as configurações e programações das centrais e dos painéis repetidores, de forma fácil, intuitiva e usufruir de toda comodidade oferecida pelos equipamentos ILUMAC, baixe e instale gratuitamente em nosso site www.ilumac.com.br o software Programador PUC-D, disponível para PC (compatível com Windows® 7, 8 e 10).

O Programador PUC-D disponibiliza uma interface intuitiva e de fácil compreensão, por meio da qual é possível obter todas as informações das configurações e seu funcionamento, possibilita o reset total das configurações da central voltando ao padrão de fábrica.

Instale o software em seu computador e acesse o seu manual para compreender todo o processo de configuração do painel.



11 TESTANDO O PAINEL

IMPORTANTE: Os testes a seguir irão acionar todas as automações e sirenes conectadas a central. Dessa maneira, caso não seja possível o acionamento das sirenes, faça esses testes com a central e o PRC-D em bancada ou com o circuito de sirenes desligado.

Para o teste do painel, após a sua configuração conecte-o a central com ela desligada, utilizando os bornes L+ e L- e ligue a central e o painel repetidor.

Após a inicialização do sistema, o PRC-D exibirá as informações iniciais, indicando o modelo, a versão do software instalado e o endereço configurado no dispositivo:

```
P.REPETID SIRIUS  
V.1.01 END:1
```

Após isso, se o endereçamento e as conexões do cabeamento estiverem corretos, o PRC-D indicará que está conectado.



PAINEL REPETIDOR
CONECTADO...

O display da central exibirá a mensagem abaixo indicando que o PR-D está conectado a central, exibindo também o seu endereço.



PR=E:001, CONECT

Depois disso, o display do PRC-D exibirá a mensagem de Sistema Normal, indicando também a hora e data configurada.



SISTEMA NORMAL
12:34 01/01/2021

Para a realização dos testes de funcionamento, pressione o botão “RESET” e verifique que o painel indicará “RESET GERAL REQUISITADO” e após isso o PRC-D e a central serão reiniciados. Nesse momento todos os LEDs do painel ficarão acesos e ele realizará o mesmo processo mencionado na primeira energização.

Após a inicialização e com o painel indicando sistema normal, pressione o botão “ATIVA SIRENE” por aproximadamente 5 segundos e verifique que a mensagem “ALARME GERAL REQUISITADO...” será exibido no display e em seguida o PRC-D e a central começarão a bipar, indicando em seu display a mensagem de “ALARME GERAL MANUAL” e acendendo o LED vermelho de alarme.

Pressione em seguida a tecla “CANCELAR BUZZER” e verifique que o display exibirá a mensagem “SILENCIA BIP REQUISITADO...” e o LED verde de ATENDIDO acenderá. Nesse momento, o PRC-D e a central começarão a soar o buzzer de forma espaçada.

Após, pressione o botão “CANCELAR SIRENE”, e verifique que o display exibirá a mensagem “CANCELAR ALARME REQUISITADO...” para que o PRC-D e a central voltem ao sistema normal.

Com essas etapas você verificou que o seu painel está em perfeito funcionamento e poderá seguir com o processo de instalação.

ATENÇÃO: Caso o painel ligue com alguma anormalidade ou sinalização de avaria, veja a mensagem de avaria mostrada no display, anote e desligue-o imediatamente.

Entre em contato o nosso suporte técnico através do telefone (14) 3213-1100 para mais informações.

12 OPERAÇÃO DO PAINEL

12.1 Operações

12.1.1 Acionamento do alarme geral manual.

Este é o modo de maior prioridade, gerado pelo comando manual do botão “Ativa Sirene” no painel, **pressionado por mais de 5 segundos**.



Ele envia o comando de alarme geral para a central e dispara todas as sirenes e saídas de todos os dispositivos da rede, indicando em seu display “Alarme Geral Manual”. Este comando é reconhecido e alarmado com prioridade acima de todos os outros.

O comando de alarme geral manual atua independente da configuração de grupos e temporizações realizadas na central, acionando todas as sirenes, sinalizadores, módulos de saída e relés auxiliares de saída da placa CPU de forma instantânea.

Para desativar o modo de Alarme Geral Manual, basta pressionar o botão “Cancela Sirene”.



12.2 Acionamento do alarme de fogo.

Esta é a segunda prioridade, caso não haja nenhum comando de “Alarme Geral Manual”, o comando de “Fogo” enviado por qualquer dispositivo de campo conectado ao laço da central terá prioridade na sinalização.

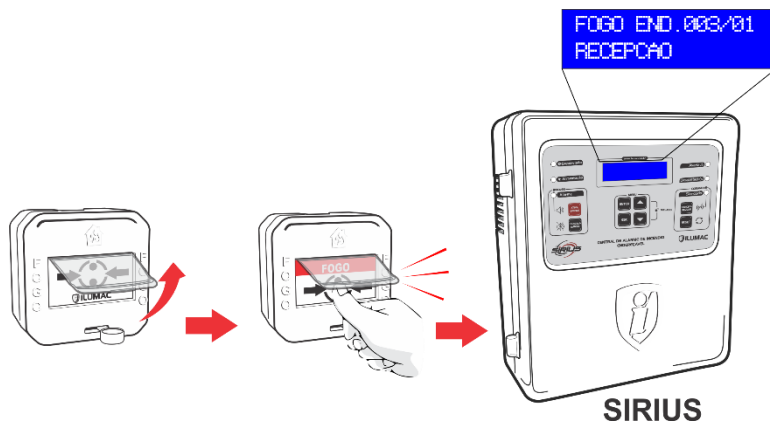


Fig. 17

O acionamento pelo disparo de fogo proveniente de qualquer dispositivo da rede endereçável. Acende o LED de "fogo", toca o buzzer interno do repetidor e da central de forma intermitente e acusa no display LCD o endereço/laço do qual originou o evento e o nome descritivo previamente registrado na memória do painel.

O disparo automático das sirenes está sujeito a configuração dos grupos de alarme, ao atraso do temporizador (de até 6 minutos) e à configuração do "Parâmetro 0" realizados na central (se estiver em 0, só disparam as sirenes por "Alarme geral manual").

Para cancelar o "Alarme de Fogo", deve-se acionar a tecla "CANCELA BUZZER" para silenciar o Buzzer interno, após a verificação do evento, utilize a tecla "CANCELA SIRENE" para silenciar as sirenes e desativar todas as saídas da central.

12.3 Cancela buzzer (silenciar o buzzer interno).



O Buzzer do painel irá soar sempre que algum alarme ou avaria for detectado pela central e, para silenciá-lo utilize a tecla "Cancela Buzzer", para confirmar que a central foi silenciada o LED "Atendido" irá acender.

12.4 Cancela sirene (silenciar sirenes).



Para cancelar o alarme geral ou de fogo e silenciar as sirenes, utilize a tecla "Cancela Sirene". Após seu acionamento todas as sirenes deverão silenciar. Após um evento de alarme de fogo mesmo acionando a tecla "Cancela Sirene" o buzzer interno do painel continuará soando. Para silenciá-lo, utilize a tecla "Cancela buzzer".

12.5 Reset (reiniciar o sistema).



Após a ocorrência de algum evento na central, como alarme, falha ou supervisão e, sua normalização e/ou controle da situação, é necessário reiniciar o sistema para que ela retorne à operação normal, apertando a tecla

“Reset”.

IMPORTANTE: Para que o sistema volte a operação normal, é necessário verificar qual a origem do alarme ou falha. Para isso, desative os acionadores manuais que foram acionados, se o evento foi proveniente de um detector pontual verifique se o ambiente já está sem resíduos de fumaça ou calor, sane as falhas e demais fontes de acionamento, caso contrário, a central não retornará à operação normal.

12.6 Avarias.

12.6.1 Avaria central

“AVARIA CENTRAL” será indicado pelo PRC-D SIRIUS sempre que a central estiver com algum tipo de avaria que necessite ser verificada. Avarias na central como: Falha da rede elétrica, curto no laço, fuga à terra e falha da bateria serão exibidos detalhadamente no display da central, porém, o PRC-D SIRIUS indicará apenas “Avaria Central”. Essas avarias são exibidas dessa forma, pois, todas as correções deverão ser executadas diretamente na central.

12.6.2 Falha de comunicação de dispositivos.

Esta avaria acontece quando a central está em modo normal de supervisão (com o modo instalação desligado), e algum dos dispositivos programados e configurados na central não responde.

Nesta situação o PRC-D SIRIUS irá sinalizar a falha de comunicação de um ou mais dispositivos da rede endereçável que não estão respondendo, mostrando o endereço, o laço e a descrição dele, acenderá o LED de “Avaria” e a sinalização sonora do buzzer interno de forma contínua.

Aperte a tecla “Cancela Buzzer”, para silenciar o buzzer, e verifique imediatamente o problema.

Após corrigir o problema reinicialize a central, através da tecla “Reset”.

12.6.3 Falha da rede elétrica.

Caso ocorra uma falha no fornecimento de energia elétrica, utilizada para alimentar o painel, O LED de alimentação apagará e o painel iniciará automaticamente a sua alimentação pelas baterias.

Após a energia ser reestabelecida, o LED de alimentação acenderá e o painel voltará a modo normal de funcionamento automaticamente.

13 TERMO DE GARANTIA.

Certificamos a qualidade dos nossos equipamentos uma vez que são projetados e produzidos conforme as normas técnicas vigentes e dentro dos melhores padrões de qualidade, assim oferecemos a garantia contra defeitos de fabricação, nas seguintes condições:

5. A ILUMAC oferece aos usuários de seus produtos a Garantia Legal de 90 dias para bens duráveis e de 30 dias para bens não-duráveis, conforme artigo 26, II do código defesa do consumidor, contados da data de emissão da nota fiscal de venda ao cliente final;
6. Oferecemos também uma Garantia Adicional para bens duráveis de mais 9 (nove) meses após o término da garantia legal, totalizando 12 (doze) meses;
7. O prazo de garantia será contado da data de emissão da Nota Fiscal de Venda para o usuário final;
8. Esta garantia implica na troca gratuita das partes, peças e componentes que apresentarem defeito de fabricação, além da mão de obra utilizada nesse reparo. Caso não seja constatado defeito de fabricação, e sim defeito (s) proveniente (s) de uso inadequado, o adquirente arcará com estas despesas, além do frete;
9. Constatado defeito, o consumidor / usuário deverá imediatamente entrar em contato com o Serviço de Atendimento ao Cliente da ILUMAC pelo telefone (14) 3213 -1100 ou pelo e-mail sac@ilumac.com.br, que informará os procedimentos de envio para atendimento da garantia na fábrica em Bauru, Estado de São Paulo. Somente a fabricante está autorizada a examinar e sanar o defeito durante o prazo de garantia aqui previsto. Se isto não for respeitado esta garantia perderá sua validade, pois o produto será considerado como violado;
10. Os serviços de garantia serão realizados em nossa fábrica de Bauru, Estado de São Paulo, sendo que as despesas de frete, seguro e embalagem, uma vez decorridos o prazo de 90 (noventa) dias da garantia legal, não estarão acobertadas por este Termo e serão de responsabilidade exclusiva do consumidor/usuário;
11. Todo produto encaminhado para reparo deverá vir acompanhado da nota fiscal de remessa para conserto ou com carta de remessa no caso de pessoa

física ou entidade isenta de inscrição estadual, acompanhado da Nota Fiscal de Compra para validar a garantia;

12. A garantia perderá totalmente sua validade se ocorrer qualquer das hipóteses a seguir:
- a) Se o defeito não for de fabricação, mas sim, ter sido causado pelo adquirente ou terceiros estranhos ao fabricante;
 - b) Se o equipamento sofrer intervenção de terceiros não autorizados, for fraudado, bem como se apresentar alterações no seu circuito original, modificações em sua estrutura mecânica ou incorporação de outros equipamentos sem prévia autorização por escrito;
 - c) Se os danos ao produto forem oriundos de acidentes, sinistros e agentes da natureza (raios, inundações, desabamentos, etc.);
 - d) Danos ou defeitos causados por tensão na rede elétrica (sobretensão provocada por acidentes ou flutuações excessivas na rede) descargas elétricas, diferenças de tensão e/ou frequência, corrosão, temperatura excessiva no local de instalação, submetidos a excesso de umidade ou contato direto ou indireto com água, ou por outras condições anormais de utilização;
 - e) Instalação / uso em desacordo com o Manual do Usuário, ligações em tensões incorretas, falta de aterramento, armazenamento inadequado, instalação em locais com água ou umidade e fora do grau de proteção suportada pelo equipamento;
 - f) Avarias de transporte, inabilidade ou negligência no conhecimento de normas técnicas para uso e instalação do equipamento, manipulação e ou falta de observância das nossas especificações técnicas, falta de manutenção, falta de conhecimento para utilizar e/ou instalar o equipamento;
 - g) Decorrente do desgaste natural das partes, peças e componentes;
 - h. Se o produto tiver sofrido influência de natureza química, eletromagnética, elétrica ou animal (insetos, etc.);
 - i) Se a etiqueta com o número de série do produto houver sido retirada, adulterada ou rasurada;
 - j) Se o aparelho houver sido violado.
 - k) Envio do produto incompleto para a assistência técnica (somente partes ou placas do produto)
13. Não estão incluídos em nossa garantia:
- a. Serviços de instalação, configuração e manutenção no local da instalação,
 - b. Visitas aos locais de instalação para localização de problemas, e orientações técnicas.
 - c. Assessorias técnicas ou qualquer orientação em campo.

O cliente que desejar atendimento no local da instalação deverá consultar antecipadamente nosso departamento técnico , sobre a disponibilidade e valores deste serviço. Oferecemos os serviços de suporte e orientação técnica gratuitos via: telefone, App de mensagens, chat e e-mail;

14. Peças que se desgastam naturalmente com uso (ex.: lâmpadas, fusíveis, vidros, baterias e outros materiais de natureza semelhante), são cobertos apenas pela garantia legal de 30 dias conforme artigo 26, II do código defesa do consumidor para bens não-duráveis;
15. O fabricante/fornecedor não se responsabiliza pelo mau funcionamento dos equipamentos, que decorra da inobservância das: normas técnicas aplicáveis aos serviços de instalação; falta de conhecimento das instruções contidas no manual de instalação; uso de materiais de instalação inadequado ou de baixa qualidade; ausência de conhecimento técnico necessário para instalações dos equipamentos;
16. A ILUMAC garante a reposição e disponibilidade de peças para reparo de seus produtos por 5 (cinco) anos a contar da data de fabricação e/ou descontinuidade do modelo adquirido;
17. Este certificado de garantia é válido somente no território brasileiro.

13.1 Considerações Finais

18. Limite para preenchimento e validação da garantia é de 60 dias após a emissão da Nota Fiscal.
19. Todos os Produtos têm Garantia por lei de 90 dias.
20. A ILUMAC garante a qualidade e o funcionamento de seus produtos, desde que, todas as orientações técnicas de nossos manuais e normas técnicas vigentes (ABNT - NBR 17.240 / 5.410 / 7.240 / 10.898) sejam seguidas.
21. Nossos produtos são projetados e fabricados para serem instalados por técnicos qualificados e treinados para realizar tais serviços.
22. Garantia só será validada se este formulário for preenchido totalmente (Razão Social, CNPJ, Endereço da Obra e Dados do Instalador) assinado pelo o responsável e enviado para o e-mail ou endereço abaixo.

23. Instruções para o envio do formulário:

Enviar para o e-mail: sac@ilumac.com.br ou no Endereço: Rua Joaquim Radicopa, 2-38 - Jardim Petrópolis, Bauru/SP, Cep: 17064-100.

Assinatura do Responsável pelo Preenchimento



ILUMAC

WWW.ILUMAC.COM.BR

CNPJ: 12.126.494/0001-34

sac@ilumac.com.br

(14) 3213-1100



Empresa Brasileira



**NOSSOS PRODUTOS DEVEM SER
INSTALADOS E CONFIGURADOS
POR TÉCNICOS QUALIFICADOS.**