

Manual de Instruções



Código	Modelo
004030	SDO-D

Revisão 04 - Junho/2023

CARACTERÍSTICAS TÉCNICAS:

Tensão nominal	24VCC
Tensão de operação	22 a 30VCC
Correntes de consumo	190uA em standby 590uA em supervisão 1,7mA em disparo
Tipo de detecção	Fumaça: por câmara óptica do tipo IRED
Sensibilidade	4,0 a 4,3% /ft
Nível de resposta	0,08 a 0,15 dB/m
Tempo de inicialização	15 segundos
Tempo de resposta	03 segundos
Altura máxima de instalação	8m*
Área de cobertura	81m ²
Faixa de endereços programáveis	001 a 125
Protocolo de comunicação	ALF-1000-2 (exclusivo ILUMAC)
Topologia	Classe A e Classe B (2 fios)
Umidade relativa	0 a 95% (sem condensação)
Temperatura de operação	-5C° a 57°C
Grau de proteção	IP20 (uso interno)
Material da caixa	Plástico ABS na cor branco
Fixação	Base de sobrepor com terminais para conexão dos cabos
Dimensões (DxP)	98mm de diâmetro e 45mm de profundidade (com a base)
Peso	150g
Normas técnicas aplicáveis	NBR 17240 ISO 7240-5

*Para ambientes com a altura de instalação superior a 8m, consulte a ABNT NBR 17240.

DESCRIÇÃO

O detector de fumaça óptico endereçável de 2 fios da linha Sirius, o SDO-D, foi desenvolvido para detecção de fumaça em ambientes internos e utiliza dois microcontroladores, um para comunicação com a rede endereçável e outro exclusivo para detecção da fumaça.

Seu firmware possui algoritmo avançado de detecção, proporcionando eficiência no acionamento.

Possui um circuito eletrônico em SMD que em conjunto com a sua câmara óptica, fornece uma detecção precoce de incêndio e alta imunidade à alarmes falsos. Através de dois LEDs indicadores, possibilita a visualização de seu funcionamento em 360°, que pisca em supervisão e acende fixo em alarme na cor vermelha.

Armazena a programação do endereço em memória EEPROM não volátil, feita através da central, ocupando um endereço na rede endereçável.

Possui uma base reforçada, melhores pontos de conexão e terminais que garantem uma conexão ainda mais segura, permitindo que o equipamento seja de fácil instalação e com baixa manutenção.

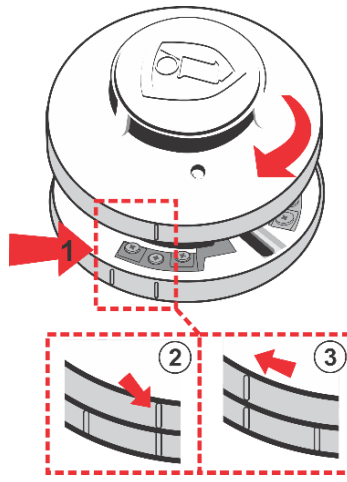
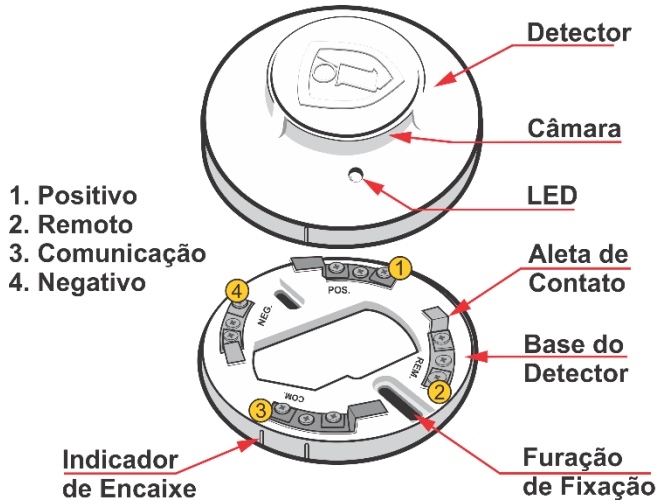
É fornecido com uma capa plástica de proteção contra sujeira/poeira denominada "BLISTER", que tem a função de proteger o detector contra poeira e sujeira durante a realização da instalação quando o ambiente ainda está em obras ou em uma possível reforma.

Os detectores da linha SDO, tem sua sensibilidade aferida pelo "TruTest Detector Sensitivity Tester", equipamento britânico com certificação UL que garante que a sensibilidade do detector esteja dentro dos padrões exigidos pelas normas nacionais e internacionais.

Está disponível em 2 cores: branco ou preto, para harmonizar ainda mais com o seu ambiente.



DETALHES DAS CONEXÕES E ENCAIXE



1- Para encaixar corretamente o detector na base, verifique na lateral a indicação de **um retângulo** no detector, e **um retângulo** na base.

2- As duas marcas devem ser posicionadas **uma sobre a outra**.

3- Após encaixar o detector na base, gire no **sentido horário** para travar, executando assim a conexão dos contatos na base.

Este procedimento pode ser executado com a central em funcionamento normal, sem risco de avarias.

INSTALAÇÃO

O detector possui uma base de fixação de encaixe rápido. A base deve ser instalada e fixada na superfície desejada, utilizando os furos de fixação. O centro da base possui espaço para a passagem dos fios de conexão do dispositivo com a central.

O sistema **endereçoável Sirius** utiliza cabo de duas vias, sendo **vermelho positivo (L+)** e **preto negativo (L-)**. Se necessário, verifique o manual da central para mais detalhes sobre a conexão.

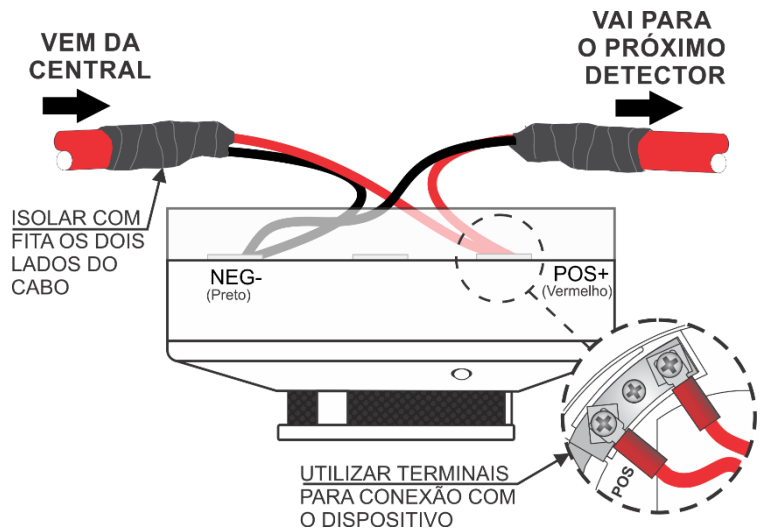
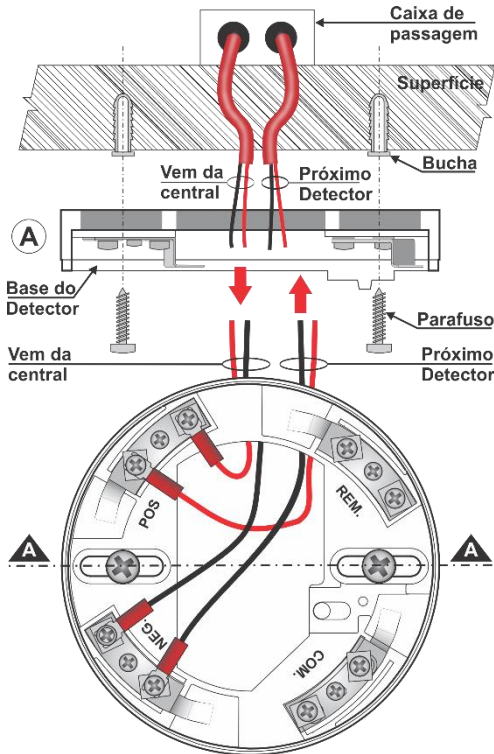
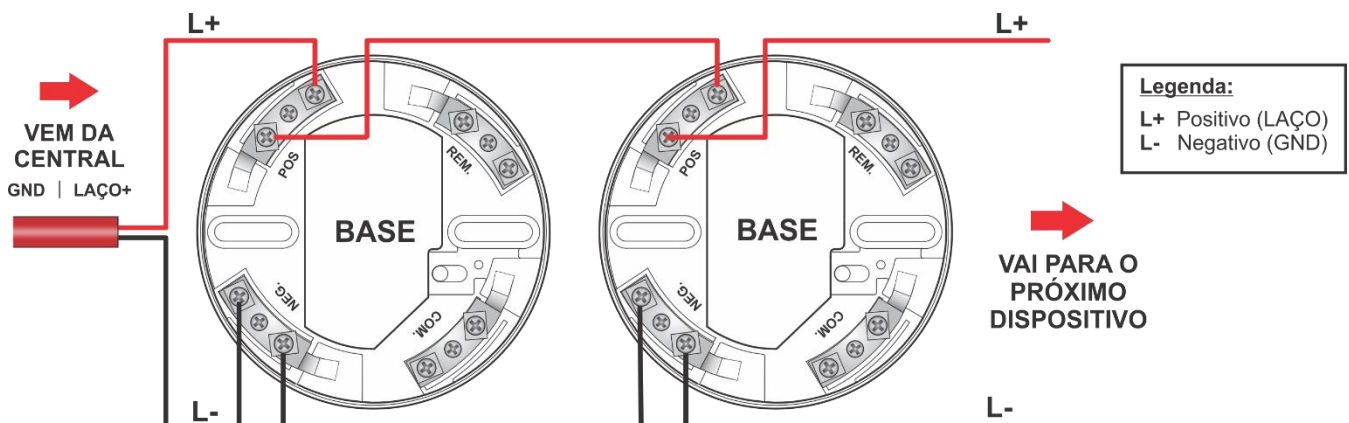


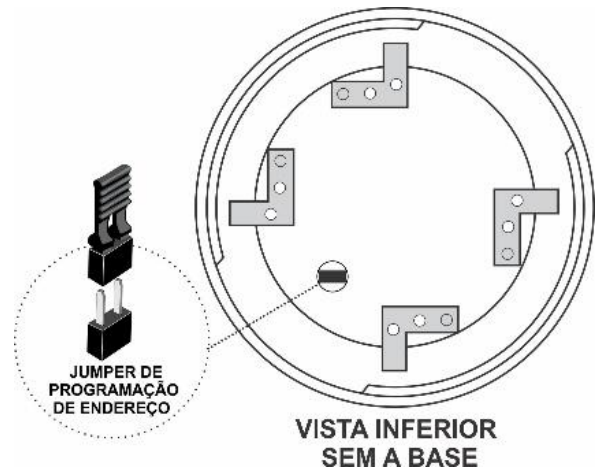
DIAGRAMA FUNCIONAL



ENDEREÇAMENTO

Para programar o endereço é necessário colocar o detector em modo de programação. Para isso, siga os passos a seguir:

- 1- Acesse o modo **PROGRAMAR SENSOR** no menu MODO SETUP da central;
- 2- Feche o **JUMPER DE PROGRAMAÇÃO** do detector, como indicado na imagem ao lado;
- 3- Sendo a primeira programação, o detector apresentará como **endereço atual: 001** no display. Caso já tenha sido endereçado anteriormente, ele deverá apresentar o endereço atual programado, que será diferente de 000;
- 4- **Selecione o endereço que será programado**, apresentado em "Novo Endereço" e pressione "**Enter**" para confirmar.
- 5- **Aguarde** até que o endereço atual seja alterado para o selecionado (aprox. 3 segundos);
- 6- **REMOVA O JUMPER DE PROGRAMAÇÃO**;
- 7- Conecte o detector em sua base.



ATENÇÃO:

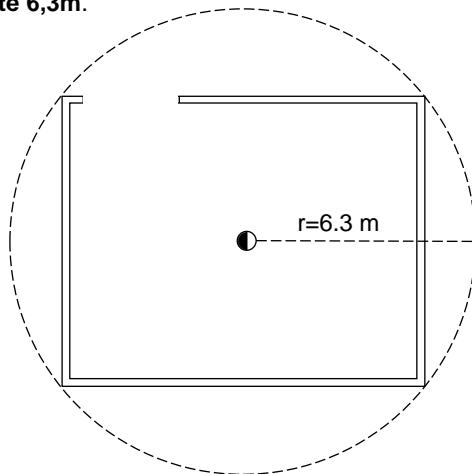
Se o jumper de programação não for retirado, ou seja, for mantido FECHADO, o detector não irá se comunicar com a central durante funcionamento normal de supervisão do sistema.

Para mais informações sobre a programação do endereço no dispositivo, acesse o manual da central específica em nosso site www.ilumac.com.br

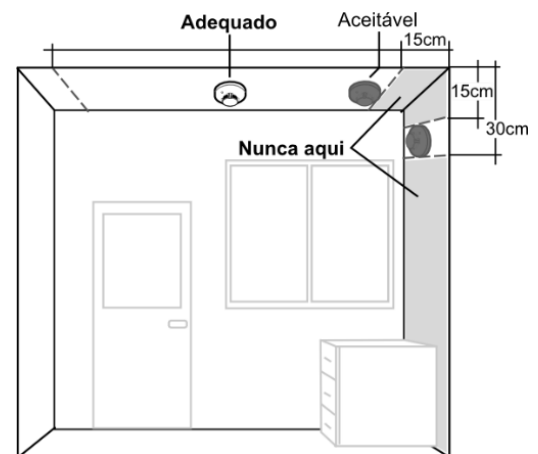
CARACTERÍSTICAS DE INSTALAÇÃO

O posicionamento do detector exige que o ambiente esteja desobstruído, tenha no máximo 8m de altura, teto plano ou com vigas de até 20cm. Para essa configuração, a sua área de cobertura abrange um raio de até **6,3m**.

Para aplicações onde o ambiente possui uma característica diferente da citada acima, observar as orientações da ABNT NBR 17240:2010.



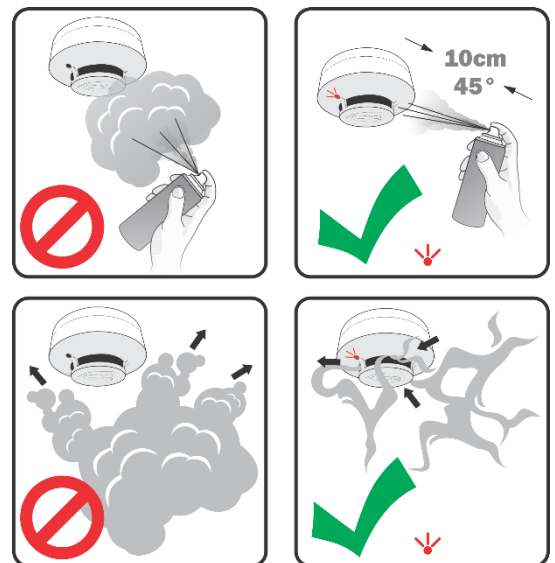
O detector pode ser posicionado no mínimo a **15cm da parede** ou do teto e caso seja necessária a instalação vertical, no máximo a 30cm do teto. Mais detalhes: ABNT NBR 17240:2010.



MANUTENÇÃO PREVENTIVA

Durante a execução da manutenção preventiva do detector, uma série de verificações deverão ser executadas de acordo com a periodicidade e orientações descritas na ABNT NBR 17240:2010, conforme segue:

TESTE	PERIODICIDADE
Verificar danos aparentes ao dispositivo	Trimestral
Verificar fixação do dispositivo	Trimestral
Verificar led indicador de supervisão	Trimestral
Verificar alterações no ambiente ou interferências com sistemas de ventilação	Trimestral
Testar o funcionamento do detector ¹ - Falha - Acionamento	Anual
Limpeza do detector ²	Anual



¹ O teste deve ser executado com fumaça ou produto aerossol homologado pelo fabricante. A aplicação incorreta poderá acarretar em falhas ou falsos disparos, até que o fluido acumulado dentro do detector se dissipe completamente ou até mesmo, dependendo do produto utilizado, danificar o equipamento.

² A limpeza dos detectores deverá ocorrer de forma programada, ou seja, no mínimo 25% da totalidade dos detectores existentes por trimestre. Porém, de acordo com o nível de poeira, vapores e insetos existentes no ambiente, o intervalo entre uma limpeza e outra poderá ser menor, para garantir a confiabilidade do funcionamento dos detectores.

SUPORTE TÉCNICO

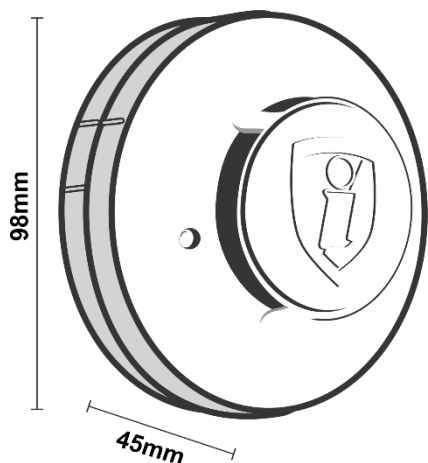


Caso o dispositivo apresente alguma falha de funcionamento ou defeito, não envie o dispositivo para a fábrica antes de entrar em contato com o nosso suporte técnico. Para isso, escaneie o QR CODE ao lado ou entre em contato diretamente pelos números que estão logo abaixo:

- Via telefone: (14) 3213-1100 – Opção 2
- Via WhatsApp: (14) 9.9905-8200 – Exclusivo para WhatsApp
- Via e-mail: sat@ilumac.com.br

Esse contato antes do envio do dispositivo é importante para que o seu atendimento seja registrado e todos os processos de testes e verificações sejam executados corretamente.

DIMENSÕES



TERMO DE GARANTIA

Este equipamento tem a garantia contra defeitos de matéria-prima e de fabricação por um período de 02 (dois) anos, à contar da data de sua aquisição e comprovada mediante a apresentação da respectiva Nota Fiscal de Compra.

1 – O serviço de garantia é válido somente em território brasileiro e serão realizados na fábrica, na cidade de Bauru, Estado de São Paulo. As despesas de frete, seguro e embalagem não estão cobertas por essa garantia, sendo de responsabilidade exclusiva do cliente.

2 – Não são cobertos pela garantia:

2.1 – Danos causados por agentes externos e demais peças que se desgastam naturalmente com uso (ex: lâmpadas, fusíveis, baterias e outros materiais de natureza semelhante);
2.2 – Descargas elétricas, diferenças de tensão, má qualidade da energia elétrica local, corrosão, excessiva temperatura no local de instalação, se os equipamentos forem atingidos por água ou submetidos a excesso de umidade, ou por outras condições anormais de utilização, em hipótese alguma serão de responsabilidade do fabricante;

3 – A garantia será cancelada:

3.1 – Qualquer modificação feita no equipamento sem a devida autorização (remoção ou substituição de peças, cortar cabo de força e /ou conexão, furar ou cortar a caixa em regiões não especificadas para tal finalidade, fechar as entradas de ventilação, etc);
3.2 – Tentativa de manutenção por pessoas não autorizadas;
3.3 – Transporte e uso inadequado que cause vazamento da bateria e danos ao equipamento;



ILUMAC



Empresa Brasileira

(14) 3213-1100

CNPJ: 02.818.676/0001-12



WWW.ILUMAC.COM.BR